

Aspectu

Onderzoek naar de opbouw en ontwikkeling van gebruik en kosten van voorzieningen uit de jeugdwet

Inzichten op basis van 16 gemeenten

Versie 1.3
15-dec-22

Het is toegestaan om uit deze rapportage te kopiëren met bronvermelding.



Ministerie van Volksgezondhe
Welzijn en Sport



Inhoudsopgave	Pagina
Samenvatting en Conclusies	3
1.0 Algemeen	7
1.1 Inleiding	7
1.2 Aanpak	9
1.3 Deelnemers en grondslag voor de dataverwerking	10
2.0 Opbouw gebruik en kosten van de Zorg in Natura vanuit de Jeugdwet	11
2.1 Zorgvormen	12
2.2 Declaratieomvang	14
2.3 Verwijsstromen	17
2.4 Aanbieders	19
2.5 Leeftijden	21
2.6 Geslacht	23
3.0 Verkenning van de 'lichtere jeugdhulp' en groei van het Jeugdstelsel	25
3.1 Beperkte Declaratieomvang	26
3.2 Samenstelling Beperkte Declaratieomvang	28
3.3 Groei van het stelsel	30
Bijlagen	
4.0 Bronnen	32
5.0 Validatie microdata	33
6.0 Zorgvormen details	35
7.0 Betekenis Zorgvormen	37
8.0 Definities	38
9.0 Achtergrond kenmerken gemeenten	40

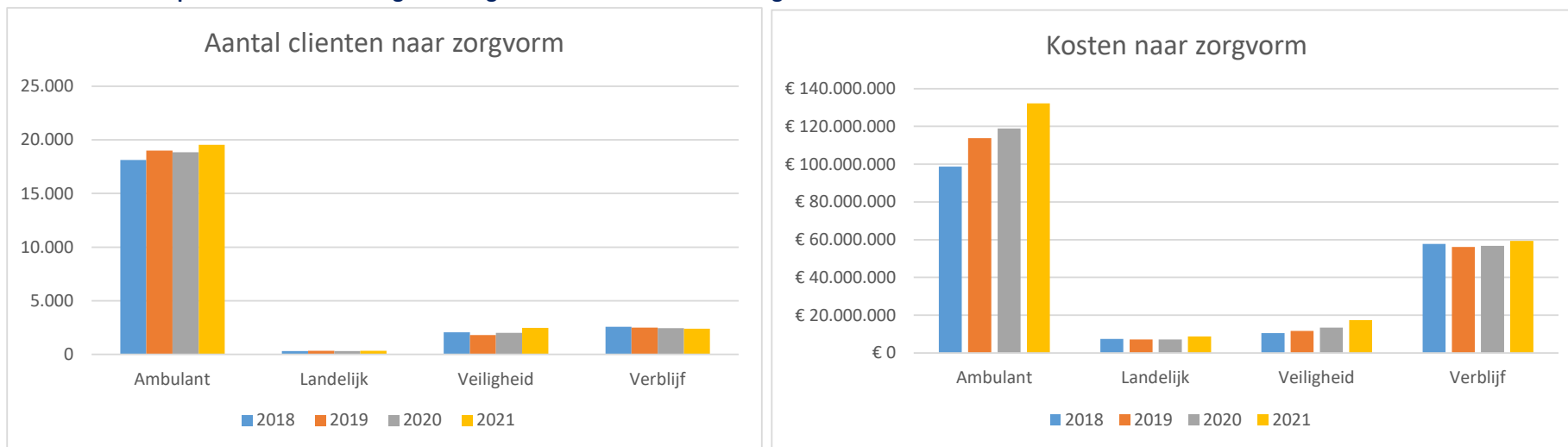
I. Aanleiding

Sinds de decentralisatie in 2015 is door gemeenten, jeugdzorgaanbieders, professionals, cliënt- en jongerenorganisaties en het Rijk gewerkt aan een verbeterd jeugdstelsel. Nu 7 jaar verder is veel bereikt, maar is de beoogde transformatie nog niet voldoende gerealiseerd. Er wordt door de betrokken partijen een gezamenlijke Hervormingsagenda Jeugd ontwikkeld om de volgende fase van de transformatie te richten en te ondersteunen. Een onderdeel van de Hervormingsagenda is de begrenzing van de reikwijdte van de Jeugdwet. VWS en de VNG hebben aan Aspectu de opdracht verstrekt om de opbouw en ontwikkeling van het gebruik en de kosten van jeugdhulpvoorzieningen meer inzichtelijk te maken. Het verkregen inzicht wordt door VWS en de VNG gebruikt in de gesprekken over eventuele reikwijdte beperkende maatregelen met de partners, die een rol hebben om tot een duurzaam en betaalbaar stelsel te komen.

II. Inzicht in de samenstelling en groei van het gebruik en de kosten binnen de Jeugdwet 2018-2021 (Deel 2)

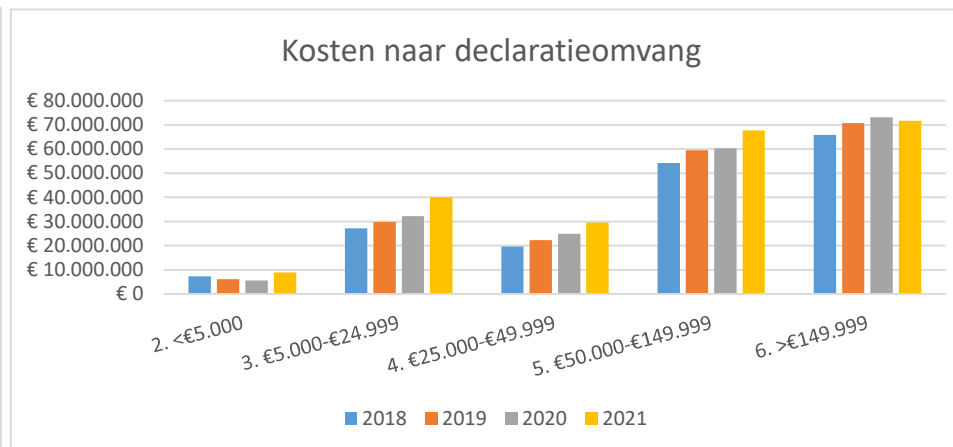
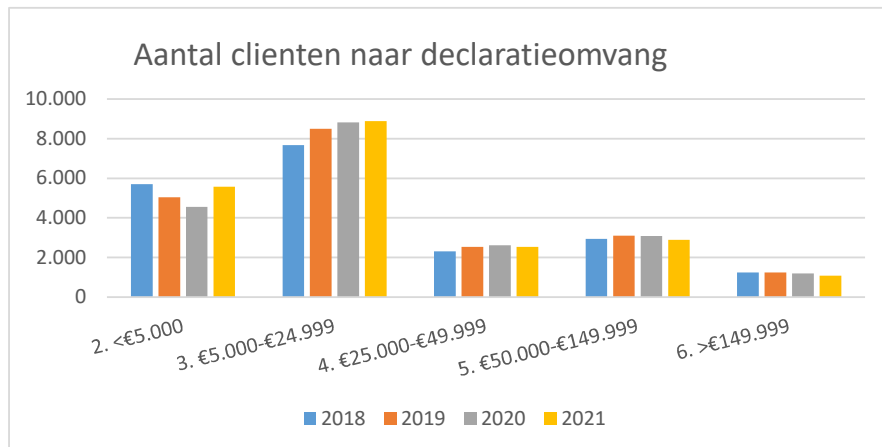
Aspectu heeft van 16 gemeenten microdata over de periode 2018-2021 ontvangen en verwerkt. Op basis van deze data is inzicht ontwikkeld in de opbouw en ontwikkeling van het gebruik en de kosten van Jeugdhulpvoorzieningen (Deel 2). Op verzoek van VWS en de VNG is een nadere verkenning gemaakt van de inzet van 'lichtere jeugdhulp' (vertaald als: cliënten met een declaratieomvang van €5.000 of minder) en de groei van het jeugdzorgstelsel (Deel 3).

II.1 Inzicht in de opbouw en ontwikkeling van het gebruik en de kosten naar zorgvormen



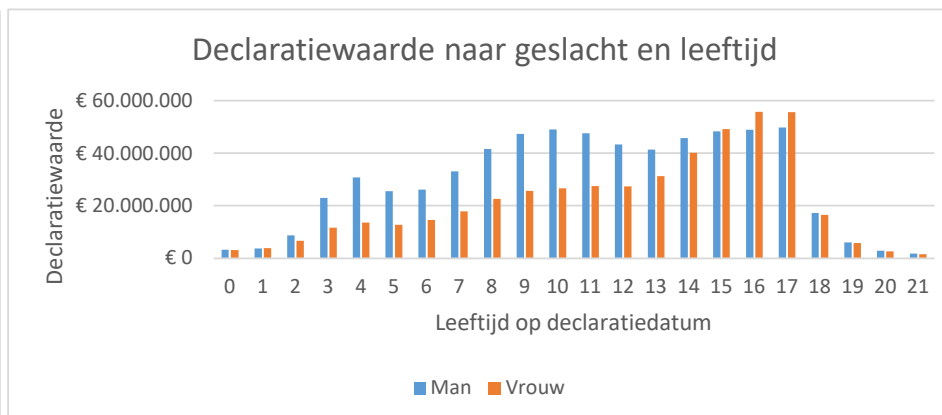
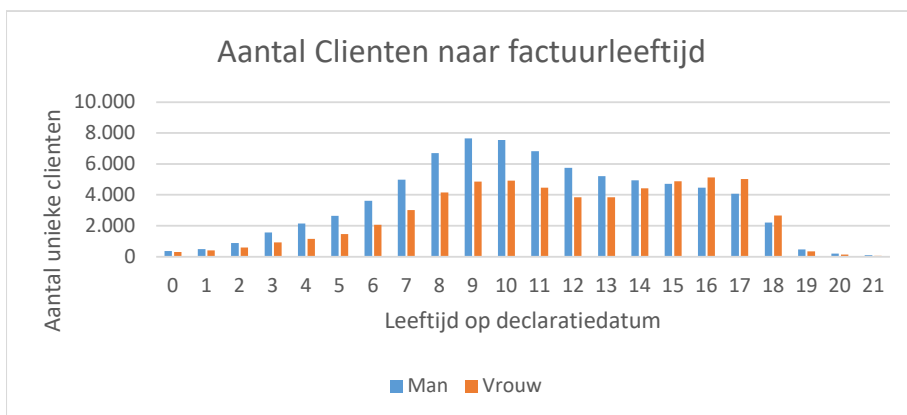
De groei in aantal cliënten is lager dan de groei in kosten. De gemiddelde kosten per cliënt (intensiteit en duur) hebben de grootste invloed op de kostengroei. In 2.1 is een uitgebreid overzicht opgenomen van de verschillende groei- en krimpbewegingen naar zorgvormen in aantal cliënten en de kosten.

II.2 Inzicht in de opbouw en ontwikkeling van het gebruik en de kosten naar declaratieomvang



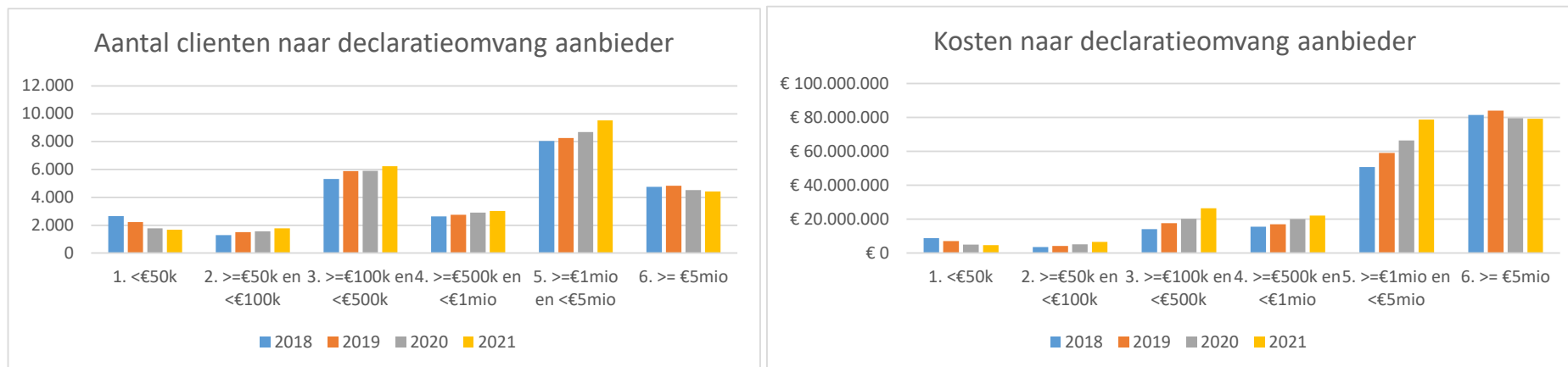
Het aantal cliënten met een cumulatieve declaratieomvang tussen de €5.000 en €24.999 groeit het snelst. De kosten groeien in alle categorieën. Het aantal cliënten met een cumulatieve declaratieomvang €149.000 of meer is relatief het kleinst, maar kent het hoogste aandeel van de kosten. In onderdeel 2.2 is een uitgebreid overzicht opgenomen van samenstelling en de groei- en krimpbewegingen naar de declaratieomvang van cliënten.

II.3 Inzicht in de opbouw en ontwikkeling van het gebruik en de kosten naar leeftijd en geslacht



In de leeftijdsgroep 5 tot en met 12 jaar is het aandeel jongens met jeugdhulp belangrijk groter dan het aandeel meisjes en vanaf 16 jaar is het aandeel meisjes groter dan jongens. De declaratiewaarde per client neemt gemiddeld toe naar mate de leeftijd stijgt. In 2.5 en 2.6 is nader belicht.

II.4 Inzicht in de opbouw en ontwikkeling van het gebruik en de kosten naar declaratieomvang van de aanbieder (in 2021)



Het aantal cliënten bij de aanbieders met een declaratieomvang van €5 mio of meer daalt langzaam.

De aanbieders met een declaratieomvang van €1 mio of meer bepalen het leeuwendeel van de kosten.

In onderdeel 2.4 is een uitgebreid overzicht opgenomen van samenstelling en de groei- en krimpbewegingen naar declaratieomvang van de aanbieders.

III. Inzicht in het segment van cliënten met een declaratieomvang van €5.000 of minder en de groei van het stelsel over 2018-2021 (Deel 3)

In deel 3 is een nadere verkenning opgenomen van de opbouw en ontwikkelingen van de 'lichtere jeugdhulp' (vertaald als: cliënten met een cumulatieve declaratieomvang van €5.000 of minder) en de groei van enkele onderdelen het jeugdstelsel. De hoofdlijnen zijn als volgt:

- Het aandeel cliënten met een declaratieomvang van €5.000 of minder is ruim 35% van het totaal. De kosten zijn minder dan 4% van de totale kosten.
- Het aantal cliënten en de kosten bij de middelgrote aanbieders groeit het sterkst. De kleine aanbieders hebben relatief een klein deel in de totale kosten.
- Het jeugdstelsel groeit het snelst in de ambulante zorgvormen en met name in Behandeling, Begeleiding en Ambulante GGZ.
- Deze ambulante zorgvormen groeien door een toename van het aantal cliënten en een groei van de gemiddelde kosten per cliënt (intensiteit en duur).

IV. Validatie van de microdata en Representativiteit

Op basis van de microdata van 16 gemeenten zijn inzichten verkregen in de opbouw en ontwikkeling van het gebruik van voorzieningen vanuit de Jeugdwet. Ondanks dat de 16 gemeenten niet representatief zijn voor alle Nederlandse gemeenten komen de achtergrondkenmerken, die het Rijk gebruikt in het verdeelmodel Jeugd van de algemene uitkering van het gemeentefonds, van de 16 gemeenten overeen met de gemiddelden in Nederland. De microdata is getoetst aan het CBS en de openbare jaarrekeninggegevens vanuit FINDO. Voor een nadere toelichting wordt verwezen naar de onderdelen 5. Validatie microdata en 9. Achtergrondkenmerken gemeenten.

V. Eindresultaat

VWS en de VNG hebben vanuit deze rapportage aanvullende inzichten verkregen in de opbouw en ontwikkeling van het gebruik en de kosten van de 'zorg in natura' voorzieningen vanuit de Jeugdwet. De verkregen inzichten zijn in lijn met de landelijke beelden onder andere vanuit het CBS en de Informatie Voor Derden (IV3) van de gemeenten volgens FINDO. Op basis van de validatie van de microdata en de uitkomsten menen VWS en de VNG dat de resultaten uit dit onderzoek kunnen worden gebruikt om richting en de 'orde grootte' te duiden van de ontwikkelingen in Nederland. Het precieze beeld voor heel Nederland en individuele gemeenten kan afwijken van de uitkomsten uit het onderzoek. VWS en de VNG zullen de resultaten gebruiken in besprekingen en vervolgonderzoeken in het kader van de Hervormingsagenda Jeugd voor het onderdeel reikwijdte.

Sinds de decentralisatie in 2015 is door gemeenten, jeugdzorgaanbieders, professionals, cliënt- en jongerenorganisaties en het Rijk gewerkt aan een verbeterd jeugdstelsel. Nu 7 jaar verder is veel bereikt, maar is de beoogde transformatie nog niet voldoende gerealiseerd. Verschillende deskundigen, expertbureaus en commissies hebben rapporten uitgebracht over de problematiek waarmee wordt gekampt in het jeugdstelsel. Partijen hebben samen besloten dat er een samenhangende agenda dient te worden ontwikkeld om de noodzakelijke hervormingsactiviteiten op korte termijn en lange termijn en tussen de verschillende onderdelen in het stelsel op elkaar af te stemmen. Hiertoe willen Rijk en VNG in nauwe samenwerking met alle betrokken partners de Hervormingsagenda realiseren. De Hervormingsagenda is bedoeld om de focus te leggen en te behouden op de planning en realisatie van noodzakelijke verbeteringen in het jeugdstelsel binnen een beheersbaar financieel kader. De Hervormingsagenda is gebouwd op vijf hoofdpijlers. Voor een nader toelichting wordt verwezen naar de documentatie van Rijk en VNG. Een van de pijlers is het beperken van de reikwijdte van de Jeugdwet.

1.1.1 Reikwijdte van de Jeugdwet

De beoogde effecten van reikwijdte beperkende maatregelen zijn mede gericht op het realiseren en borgen van een duurzaam en betaalbaar jeugdstelsel. Hierin dient de kwaliteit van de hulp te zijn geborgd op een passend niveau. Op basis van deskundige vraagverheldering/diagnostiek vertaalt de vraag zich uiteindelijk in toegewezen zorgvormen en zorgvolumes aan jeugdigen en hun gezinnen, die de hulp nodig hebben, omdat zij in het opgroeien en hun ontwikkeling dermate worden belemmerd of bedreigd dat zij aangewezen zijn op jeugdhulp, zoals bedoeld in de Jeugdwet.

Naast de voorzieningen uit Jeugdwet bestaan er ook andere (wettelijke) voorzieningen, die eveneens zijn gericht op het opgroeien en de ontplooiing van kinderen. Drie belangrijke groepen voorzieningen zijn het onderwijs, de gezondheidszorg en algemeen toegankelijke maatschappelijke voorzieningen. Het is belangrijk dat de voorzieningen uit de Jeugdwet zorgvuldig zijn afgebakend en tegelijk goed aansluiten op de andere aanpalende voorzieningen.

Om het beroep op de Jeugdwet goed in balans te houden met de bedoeling van de wet, wordt de reikwijdte zorgvuldig heroverwogen en waar nodig en mogelijk anders begrensd. Hiertoe worden zogenaamde reikwijdte begrenzende maatregelen overwogen en ontwikkeld. Het Rijk en de VNG werken samen met de betrokken partners aan voorstellen om de reikwijdte van de Jeugdwet te beperken. Het Jeugdstelsel is echter een complex samenhangend stelsel, waarin verschillende (externe en interne) actoren een rol hebben en waarin onderling samenhangende facetten elkaar beïnvloeden, zodat het resultaat van interventies vooraf moeilijk te bepalen is ('emergentie' in complex adaptieve systemen). Om meer focus aan te brengen en richting te geven aan de onderzoeken en de gezamenlijke gesprekken, is meer inzicht gewenst dan vanuit de beschikbare bronnen kan worden verkregen.

1.1.2 Doel van het onderzoek

Het doel van de oorspronkelijke opdracht aan Aspectu was het verzamelen van data om (1) de opbouw en ontwikkelingen te zien in het gebruik en de kosten van voorzieningen in de Jeugdwet en (2) het in kaart brengen van de potentiële financiële invloed op de omvang en kosten van voorzieningen in de jeugdwet als de reikwijdte wordt beperkt. Gedurende de looptijd van de opdracht heeft Aspectu zich op verzoek van VWS en de VNG gefocust op het eerste doel, namelijk het inzichtelijk maken van trends en ontwikkelingen.

1.1.3 Scope van het onderzoek

Het onderzoek is primair gericht op het inzichtelijk maken van het gebruik en de kosten van jeugdhulpvoorzieningen (zorg in natura) over de jaren 2018 tot en met 2021. Het doel is om naast de informatie uit beschikbare (openbare) bronnen, extra inzicht te ontwikkelen in het gebruik en de kosten naar verschillende invalshoeken, zoals geslacht, leeftijden, zorgvormen, verwijsroutes, omvang van aanbieders en de totale declaratieomvang per cliënt.

Om te komen tot voldoende betrouwbare beelden van het gebruik en de kosten van de jeugdzorg in natura, zijn een gedegen datasets nodig. Het verzamelen en eenduidig verwerken van data vereist daarbij een zekere doorlooptijd. Voor dit onderzoek was echter een beperkte doorlooptijd beschikbaar. Om aan de kwaliteitseisen te kunnen voldoen binnen de beschikbare onderzoekstijd, is ervoor gekozen om een aantal gemeenten te benaderen, die naar verwachting relatief snel tot besluitvorming konden komen en data konden leveren (zie 1.3 voor de deelnemende gemeenten). In overleg tussen het Rijk en de betreffende gemeenten is de (juridische) grondslag afgestemd en is de data geleverd en gemodelleerd om de gevraagde inzichten te ontwikkelen.

De inzet van Aspectu is niet gericht geweest op het ontwikkelen van inhoudelijke maatregelen, het beoordelen van de haalbaarheid van voorgenomen maatregelen of het (inhoudelijke) verklaren van de opbouw en ontwikkelingen in het gebruik. Het doel van de inzet van Aspectu was het verkrijgen van meer inzicht in de samenstelling van het gebruik en de kosten van de zogenaamde zorg in natura (ZIN) uit de Jeugdwet.

1.1.4 Validatie microdata

In het onderzoek is gebruik gemaakt van microdata die Aspectu heeft ontvangen van de 16 aan het onderzoek deelnemende gemeenten (zie 1.3). De data is ontleend aan het declaratieverkeer. Enkele gemeenten hebben ook aanvullende declaratiedata op cliëntniveau aangeleverd, die buiten het berichtenverkeer is verwerkt. In het kader van de opdracht is geen gericht onderzoek gedaan naar de juistheid en/of volledigheid van de ontvangen data.

Op basis van de jaarrekeningen van de gemeenten, zoals verwerkt in de Data Financiën Decentrale Overheden (FINDO), is aansluiting gezocht tussen de openbare data en de ontvangen microdata inzake de zorg in natura. Op basis van het CBS is aansluiting gezocht tussen de opgaven van aanbieders aan het CBS en het aantal unieke jeugdigen dat door de gemeenten is aangeleverd aan Aspectu. In onderdeel '5. Validatie Microdata' is een nadere toelichting opgenomen op de wijze waarop de aansluiting is gemaakt.

1.1.5 Mate van representativiteit van de uitkomsten uit dit onderzoek

Het onderzoek is gebaseerd op datasets uit het declaratieverkeer van 16 gemeenten en heeft geresulteerd in extra inzicht in het gebruik en de kosten van jeugdzorgvoorzieningen geleverd als zorg in natura vanuit de Jeugdwet. De 16 deelnemende gemeenten vormen circa 4,5% van de jeugdigen in Nederland. De gemiddelde achtergrondkenmerken van deze gemeenten komen overeen met de gemiddelden van Nederland (zie 9. Achtergrond kenmerken Gemeenten). De gemeenten zijn echter niet representatief voor heel Nederland (er zitten bijvoorbeeld géén grote steden in de selectie), maar de cijfers geven naar verwachting wel een goede indicatie van het Nederlandse beeld. In andere woorden: de conclusies uit dit onderzoek kunnen richtinggevend gebruikt worden om een beeld te krijgen van de richting en 'orde grootte' van de ontwikkelingen in heel Nederland. Het precieze beeld voor heel Nederland en individuele gemeenten kan afwijken van de uitkomsten uit het onderzoek.

De rapportage is verdeeld in 4 onderdelen:

1. Algemeen: Afbakening en startgesprek;
2. Inzicht in aantal cliënten en kosten op basis van het berichtenverkeer;
3. Verkenning van de 'lichtere jeugdhulp' en groei van het stelsel;
4. Samenvatting en conclusies

1.2.1 Afbakening en startgesprek (Deel 1)

Het onderzoek kende een relatief korte doorlooptijd. In juli 2022 heeft het startgesprek plaatsgevonden. In het startgesprek is besproken en besloten om de focus te leggen op de gemeenten die mee wilden doen aan het onderzoek en het besluitvormings- en aansluitproces naar verwachting voldoende snel konden doorlopen. Aspectu heeft in overleg met VWS en de VNG de gemeenten benaderd, waarmee in het verleden door Aspectu en/of VWS al overleg ter zake is geweest en waarvan werd verondersteld dat zij binnen de planning konden worden opgenomen in het analyseplatform van Aspectu.

De eerste stappen in het onderzoek bestonden uit het uitnodigen van gemeenten door VWS en de VNG, het afstemmen van de (wettelijke) grondslag voor het onderzoek en het sluiten van samenwerkingsovereenkomsten en verwerkersovereenkomsten, zoals bedoeld in de AVG. Na het leggen van de juridische basis werd gestart met het verzamelen en verwerken van data en het beoordelen en onderling vergelijkbaar maken van de datasets. In november 2022 zijn de laatste datasets verwerkt.

1.2.2 Inzicht in aantal cliënten en kosten over de periode 2018-2021 (Deel 2)

Doel van het onderzoek is het inzichtelijk maken van het gebruik en kosten van voorzieningen uit de Jeugdwet naar verschillende invalshoeken, zoals bijvoorbeeld productcategorieën, leeftijden, omvang van aanbieders en verwijsstromen. Deelstappen waren:

- a. In overleg met VWS en de VNG de productcategorieën vaststellen;
- b. Opbouw van gebruik en kosten binnen de productcategorieën inzichtelijk maken binnen de jaren en over de jaren;
- c. Inzicht ontwikkelen naar leeftijdsgroepen, verwijsstromen, type aanbieders en productmixen.

1.2.3 Verkenning van de 'lichtere jeugdhulp' en groei van het stelsel in de periode 2018-2021 (Deel 3)

Op basis van de verkregen inzichten is op verzoek van VWS en de VNG nader onderzoek gedaan naar de omvang van de zogenaamde 'lichtere jeugdhulp'. Naast deze specifieke verdieping hebben VWS en de VNG verzocht inzage te ontwikkelen in de hoofdlijnen van de groei van het stelsel. Middels deze rapportage hebben VWS en de VNG aanvullende inzichten verkregen in de samenstelling en de ontwikkeling van kosten van de Zorg in Natura, de samenstelling van de 'lichtere jeugdhulp' en de groeisegmenten van het stelsel. VWS en de VNG gebruiken de inzichten om gesprekken te voeren en onderzoek te doen gericht op mogelijke maatregelen om de reikwijdte van de jeugdwet verder te verhelferen en waar nodig en mogelijk te beperken, zoals bedoeld in de Hervormingsagenda. De volgende fasen zijn in dit onderdeel doorlopen:

- a. Er is een werkhypothese ontwikkeld en afgestemd voor 'Lichtere Jeugdhulp', zodat onderzoek naar omvang en kosten kon worden gedaan;
- b. Tussenrapportage in oktober 2022 om de opzet en verkregen inzichten af te stemmen;
- c. Verrijken, toetsen en aanvullen van de data vanuit openbare informatie, zoals het CBS en de Informatie voor derden (IV3) van gemeenten (FINDO);

De 16 deelnemende gemeenten hebben als verwerkingsverantwoordelijken, in de zin van de AVG, en op basis van de uitnodigingsbrief van VWS, opdracht gegeven aan Aspectu om als subverwerker data over het gebruik en de kosten van jeugdzorg te verwerken met als doel het informeren van Onze Ministers, zoals bedoeld in artikel 7.4.1 en 7.4.2 van de Jeugdwet.

VWS en de VNG hebben aangegeven op welke wijze zij het gebruik en de kosten van voorzieningen onder de Jeugdwet graag inzichtelijk zouden krijgen. Aspectu heeft op basis van die vraag de verdiepingen gemodelleerd en de data verwerkt. VWS en de VNG hebben vervolgens inzicht gekregen in de (anonieme) resultaten. VWS en de VNG beschikken, zoals met de gemeenten overeengekomen, niet over de onderliggende data van de gemeenten.

Voor de analyses van de opbouw van het gebruik en de kosten van voorzieningen onder de Jeugdwet is gekozen voor de periode 2018 tot en met 2021. De data van voor 2018 is niet opgenomen, omdat niet alle deelnemende gemeenten die gegevens op efficiënte wijze juist en volledig konden aanleveren binnen het (krappe) tijdsbestek van de opdracht. De oorzaken hiervoor zijn bijvoorbeeld wisseling van of wijzigingen in registratiesystemen of het (nog) onvoldoende integraal werken van aanbieders via het berichtenverkeer.

De volgende gemeenten hebben deelgenomen aan het onderzoek:

- Jeugdhulpregio Foodvalley: De gemeenten Barneveld, Ede, Nijkerk, Renswoude, Rhenen, Scherpenzeel en Veenendaal;
- Jeugdhulpregio Noord Veluwe: De gemeenten Elburg, Ermelo, Harderwijk, Nunspeet, Putten, Oldebroek, Zeewolde;
- Gemeente Wijk bij Duurstede;
- Gemeente Tilburg.

Namens VWS en de VNG bedankt Aspectu de 16 gemeenten voor de samenwerking en bereidheid om data beschikbaar te maken voor dit onderzoek. Het onderzoek heeft geresulteerd in extra inzichten voor VWS en de VNG in het gebruik en de kosten van voorzieningen uit de Jeugdwet. De verkregen inzichten zijn voor VWS en de VNG ondersteunend bij het verkennen en ontwikkelen van reikwijdte beperkte maatregelen, zoals ook bedoeld in de Hervormingsagenda Jeugd.

2. Opbouw gebruik en kosten

De opdracht aan Aspectu was het inzichtelijk maken van het gebruik en de kosten van voorzieningen uit de Jeugdwet. De focus lag daarbij op de zogenaamde Zorg In Natura (ZIN), die op cliëntniveau is gedeclareerd bij gemeenten. PGB's, uitgaven niet op individueel cliëntniveau, zoals algemene subsidies of voor capaciteit-gefinancierde voorzieningen, zijn buiten de scope van de opdracht gebleven, omdat daaruit geen goede beelden omtrent zorgpaden en hulp door de jaren heen op cliëntniveau kunnen worden verkregen. Van enkele gemeenten is data ontvangen vanaf 2015. Andere gemeenten hebben data aangeleverd vanaf 2017. Op basis van het beeld van de juistheid en volledigheid van de ontvangen data, is besloten de periode 2018 tot en met 2021 te betrekken in de opdracht.

De geleverde data was ook voor de periode 2018-2021 niet altijd even geschikt voor verdere verwerking, omdat gegevens, zoals bijvoorbeeld geboortedatum of het geslacht van de jeugdige niet altijd juist en/of volledig zijn aangeleverd. De data is daarom niet in alle analyses op gelijke wijze betrokken. De aanpassingen zijn overigens zo gering van omvang en aard dat de verkregen beelden door uitsluiting niet significant zijn beïnvloed.

In de onderstaande tabel zijn (a) het aantal unieke cliënten, (b) de gemiddelde waarde per cliënt en (c) de totale omvang van de goedgekeurde declaraties weergegeven, zoals verwerkt voor het onderzoek. In deel 6 en 7 zijn de terminologie en de betekenis nader toegelicht:

2.0.1 Ontvangen en verwerkte data van de 16 deelnemende gemeenten

Waarden	Jaren				
	2018	2019	2020	2021	2018-2021
Aantal (unieke) cliënten	19.861	20.417	20.291	20.953	38.673 <- Totaal is ontdebeld
Waarde per cliënt	€ 8.778	€ 9.246	€ 9.673	€ 10.398	€ 20.098 <- Per cliënt over 2018-2021
Bedrag_Goedgekeurd (ZIN)	€ 174.337.719	€ 188.765.560	€ 196.280.757	€ 217.862.748	€ 777.246.784

Op basis van openbare data is vastgesteld dat de deelnemende gemeenten circa 5% uitmaken van de landelijke kosten ZIN. In onderdeel '5 Validatie microdata' is de aansluiting gemaakt tussen de data van de deelnemende gemeenten en openbare data (vanuit de databank voor Financiën Decentrale Overheden Findo en het CBS).

De verwerkte data is in de onderdelen 2.1 tot en met 2.6 ingedeeld en belicht vanuit verschillende invalshoeken, zoals vanuit de zorgvormen, declaratieomvang, verwijsstromen, omvang van aanbieders, leeftijden, en het geslacht van cliënten. In onderdeel 3 zijn enkele inzichten gecombineerd en wordt gekeken naar de samenstelling van de 'lichtere jeugdzorg' en enkele facetten van de groei van het Jeugdstelsel.

2.1 Zorgvormen

2.1.1. Index gebruik en kosten naar zorgvormen (2018=100%)

Hoofdcategorie zorgvormen	Jaren			
	2018	2019	2020	2021
Aantal Clienten Index Selectiejaar				
Ambulant	100,0%	104,8%	104,0%	107,8%
Landelijk	100,0%	106,4%	95,2%	107,1%
Veiligheid	100,0%	86,4%	96,8%	119,8%
Verblijf	100,0%	97,5%	95,6%	92,8%
Waarde per Client Index Selectiejaar				
Ambulant	100,0%	110,0%	115,9%	124,4%
Landelijk	100,0%	91,2%	101,2%	110,3%
Veiligheid	100,0%	128,4%	132,9%	139,2%
Verblijf	100,0%	99,7%	102,8%	110,8%
Bedrag Goedgekeurd Index Selectiejaar				
Ambulant	100,0%	115,3%	120,5%	134,0%
Landelijk	100,0%	97,1%	96,3%	118,1%
Veiligheid	100,0%	110,9%	128,6%	166,7%
Verblijf	100,0%	97,2%	98,2%	102,8%
Totaal Aantal Clienten Index Selectiejaar	100,0%	102,8%	102,2%	105,5%
Totaal Waarde per Client Index Selectiejaar	100,0%	105,3%	110,2%	118,5%
Totaal Bedrag Goedgekeurd Index Selectiejaar	100,0%	108,3%	112,6%	125,0%

In onderdeel 7 is de betekenis van de zorgvormen toegelicht.

De zorgvormen zijn ingedeeld in hoofdcategorieën en categorieën. In onderdeel 6 zijn de ontwikkelingen per categorie opgenomen.

In de nevenstaande tabel is de ontwikkeling in het gebruik geteld in aantal unieke cliënten, de gemiddelde waarde per cliënt en de totale declaratiewaarde weergegeven ten opzichte van 2018.

In de volgende tabel (2.1.2) is het gewicht van de verschillende onderdelen opgenomen. Zo is bijvoorbeeld Veiligheid in aantal cliënten in 2021 119,8% tov 2018, maar het gewicht van het aantal cliënten in het totaal is 11%, waardoor de groei het totaal beperkt beïnvloed.

Het volume in het ambulant is met 7,8% gestegen tov 2018 en de gemiddelde kosten per cliënt in Ambulant met 24,4%, waardoor de totale kosten Ambulant stijgen met 34% over de periode 2018-2021. De stijging van de kosten per cliënt kan voortvloeien uit prijsstijging, de intensiteit en/of de duur van de ingezette hulp.

2.1 Zorgvormen

2.1.2 Opbouw gebruik en kosten naar zorgvormen

Hoofdcategorie zorgvormen	Jaren				
	2018	2019	2020	2021	2018-2021
% opbouw cliënten					
Ambulant	91,3%	93,1%	92,9%	93,2%	94,7%
Landelijk	1,6%	1,6%	1,5%	1,6%	2,2%
Veiligheid	10,4%	8,8%	9,9%	11,8%	11,0%
Verblijf	12,9%	12,3%	12,1%	11,4%	11,1%
Waarde per client					
Ambulant	€ 5.443	€ 5.988	€ 6.307	€ 6.769	€ 12.657
Landelijk	€ 23.887	€ 21.786	€ 24.180	€ 26.346	€ 36.699
Veiligheid	€ 5.060	€ 6.500	€ 6.725	€ 7.042	€ 12.488
Verblijf	€ 22.509	€ 22.441	€ 23.139	€ 24.939	€ 53.602
% Bedrag_Goedgekeurd					
Ambulant	56,6%	60,3%	60,6%	60,7%	59,6%
Landelijk	4,3%	3,8%	3,6%	4,0%	3,9%
Veiligheid	6,0%	6,2%	6,9%	8,0%	6,8%
Verblijf	33,1%	29,8%	28,9%	27,3%	29,6%
Totaal % opbouw cliënten	100,0%	100,0%	100,0%	100,0%	100,0%
Totaal Waarde per client	€ 8.778	€ 9.246	€ 9.673	€ 10.398	€ 20.098
Totaal % Bedrag_Goedgekeurd	100,0%	100,0%	100,0%	100,0%	100,0%

In onderdeel 7 is de betekenis van de zorgvormen toegelicht.

In de nevenstaande tabel is de verdeling in aantal cliënten, de gemiddelde waarde per cliënt en de totale declaratiewaarde weergegeven verdeeld over de zorgvormen.

Jeugdigen kunnen gebruik maken van meerdere zorgvormen, waardoor de som van de totalen per regel meer dan 100% is. Zo maken vrijwel alle jeugdigen gebruik van Ambulante voorzieningen en 11,1% van de cliënten maakt gebruik van Verblijfsvoorzieningen (o.a. Residentieel en/of Pleegzorg).

De gemiddelde waarde per cliënt is gebaseerd op de totale declaratiewaarde per cliënt per jaar en in de laatste kolom over 2018-2021.

De Verblijfsvoorzieningen zijn gemiddeld duurder dan Ambulante voorzieningen, waardoor het aandeel Verblijf in de totale kosten groter is dan het kostenaandeel Ambulante voorzieningen.

2.2 Declaratieomvang

2.2.1. Index gebruik en kosten naar declaratieomvang (2018=100%)

Declaratieomvang	Jaren			
	2018	2019	2020	2021
Aantal Clienten Index Selectiejaar				
2. <€5.000	100,0%	88,4%	80,0%	97,7%
3. €5.000-€24.999	100,0%	110,8%	115,0%	115,7%
4. €25.000-€49.999	100,0%	109,8%	113,6%	109,7%
5. €50.000-€149.999	100,0%	105,2%	104,9%	98,3%
6. >€149.999	100,0%	101,0%	96,7%	87,1%
Waarde per Client Index Selectiejaar				
2. <€5.000	100,0%	95,2%	96,4%	124,5%
3. €5.000-€24.999	100,0%	98,8%	102,9%	126,7%
4. €25.000-€49.999	100,0%	103,3%	111,3%	136,7%
5. €50.000-€149.999	100,0%	104,5%	106,1%	127,1%
6. >€149.999	100,0%	106,5%	114,9%	125,0%
Bedrag Goedgekeurd Index Selectiejaar				
2. <€5.000	100,0%	84,2%	77,1%	121,7%
3. €5.000-€24.999	100,0%	109,5%	118,3%	146,7%
4. €25.000-€49.999	100,0%	113,5%	126,5%	150,0%
5. €50.000-€149.999	100,0%	109,9%	111,3%	125,0%
6. >€149.999	100,0%	107,6%	111,1%	108,8%
Totaal Aantal Clienten Index Selectiejaar	100,0%	102,8%	102,2%	105,5%
Totaal Waarde per Client Index Selectiejaar	100,0%	105,3%	110,2%	118,5%
Totaal Bedrag Goedgekeurd Index Selectiejaar	100,0%	108,3%	112,6%	125,0%

In de nevenstaande tabel is de ontwikkeling in aantal cliënten, de gemiddelde waarde per cliënt en de totale declaratiewaarde weergegeven ten opzichte van 2018 ingedeeld naar de bekende declaratieomvang per cliënt. De bekende declaratieomvang per cliënt is geteld vanaf de eerst bekende declaratie (dus soms vanaf de transitie in 2015).

Bij de deelnemende gemeenten is het aandeel cliënten met een cumulatieve declaratieomvang van '>€149.000' met 12,9% gedaald sinds 2018. Dit hangt mede samen met de intensivering van de actieve regie op (meervoudig) complexe casuïstiek.

De waarde per cliënt is binnen ieder segment gestegen, evenals de totale declaratiewaarde. De stijging van de kosten in de 2 segmenten tussen €5.000,- tot €50.000,- is het grootst.

De stijging van 25% van de totale kosten is opgebouwd uit een volumestijging van 5,5% en een waardestijging per cliënt van 18,5%, hetgeen samengesteld is uit prijsindexatie en toename van de duur en/of intensiteit van de hulp per cliënt.

2.2 Declaratieomvang

2.2.2 Opbouw gebruik en kosten naar declaratieomvang

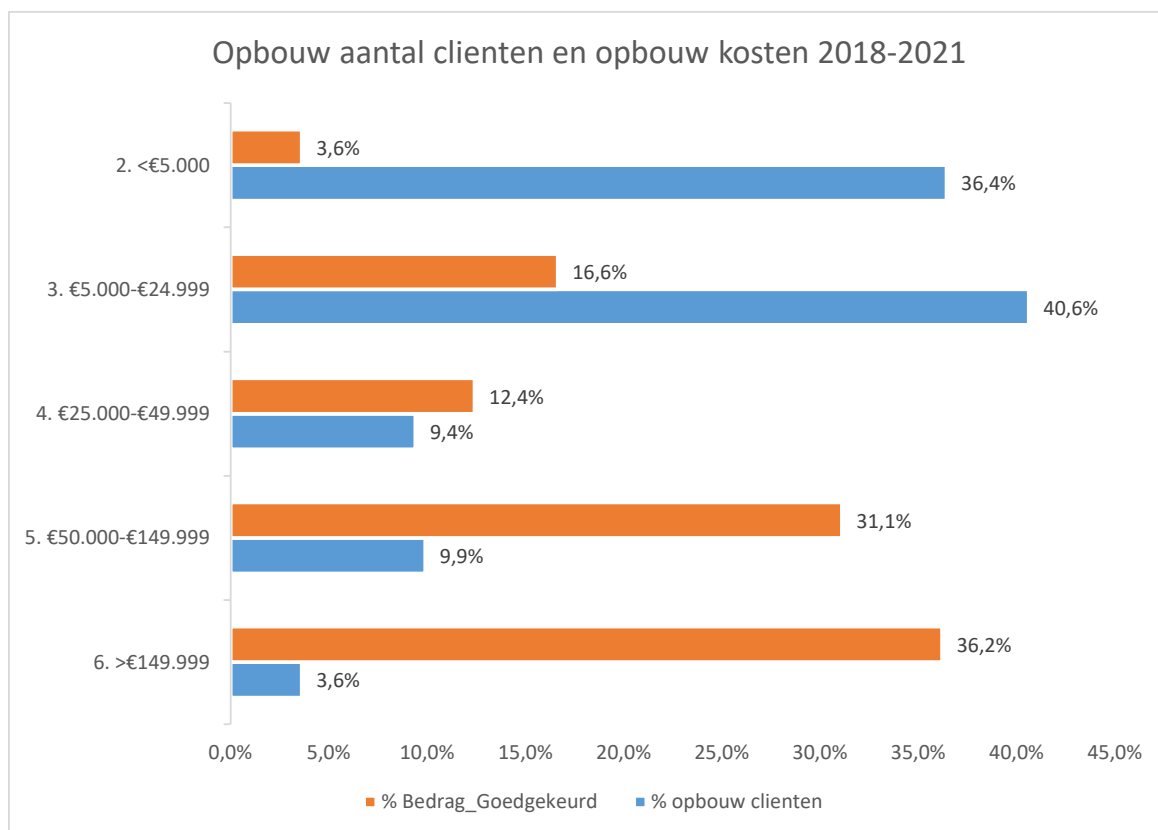
Declaratieomvang	Jaren				
	2018	2019	2020	2021	2018-2021
% opbouw cliënten					
2. <€5.000	28,7%	24,7%	22,5%	26,6%	36,4%
3. €5.000-€24.999	38,6%	41,7%	43,5%	42,4%	40,6%
4. €25.000-€49.999	11,6%	12,4%	12,9%	12,1%	9,4%
5. €50.000-€149.999	14,8%	15,2%	15,2%	13,8%	9,9%
6. >€149.999	6,2%	6,1%	5,9%	5,1%	3,6%
Waarde per client					
2. <€5.000	€ 1.292	€ 1.231	€ 1.246	€ 1.610	€ 2.002
3. €5.000-€24.999	€ 3.552	€ 3.510	€ 3.655	€ 4.502	€ 8.237
4. €25.000-€49.999	€ 8.547	€ 8.833	€ 9.516	€ 11.687	€ 26.514
5. €50.000-€149.999	€ 18.396	€ 19.228	€ 19.515	€ 23.387	€ 63.034
6. >€149.999	€ 53.262	€ 56.736	€ 61.204	€ 66.564	€ 200.713
% Bedrag_Goedgekeurd					
2. <€5.000	4,2%	3,3%	2,9%	4,1%	3,6%
3. €5.000-€24.999	15,6%	15,8%	16,4%	18,4%	16,6%
4. €25.000-€49.999	11,3%	11,8%	12,7%	13,6%	12,4%
5. €50.000-€149.999	31,1%	31,5%	30,7%	31,1%	31,1%
6. >€149.999	37,8%	37,5%	37,3%	32,9%	36,2%
Totaal % opbouw cliënten	100,0%	100,0%	100,0%	100,0%	100,0%
Totaal Waarde per client	€ 8.778	€ 9.246	€ 9.673	€ 10.398	€ 20.098
Totaal % Bedrag_Goedgekeurd	100,0%	100,0%	100,0%	100,0%	100,0%

In de nevenstaande tabel is de verdeling in aantal cliënten, de gemiddelde waarde per cliënt en de totale declaratiewaarde weergegeven verdeeld over de declaratieomvang per cliënt per jaar en in de periode 2018-2021.

In de vorige tabel (2.2.1) is de groei per segment getoond ten opzichte van 2018. Elk segment is echter niet even groot, waardoor de groei per segment in meer of in mindere mate effect heeft op het totaal.

Het aandeel van de cliënten in de segmenten met een totale declaratieomvang per client van minder dan €25.000,- is 77% en het aandeel van de cliënten met een totale declaratieomvang van '>€149.000,-' is 3,6% van het totaal.

De verdeling van de totale declaratiewaarde is omgekeerd. 36,4% van de cliënten heeft een totale declaratieomvang van minder dan €5.000,-, maar de groep bepaalt 3,6% van de totale kosten. De kleine groep van cliënten met een declaratieomvang van >€149.000,- bepaalt 36,2% van de kosten. De 13,5% duurste cliënten (segment 5. en 6.) bepalen samen 67,3% van de totale kosten.



In de figuur is de verhoudingsgewijze opbouw in aantal unieke cliënten en van de kosten van de zorg in natura opgenomen voor de periode 2018 tot en met 2021 ingedeeld naar de declaratieomvang.

36,4% van de cliënten heeft een totale declaratieomvang van minder dan €5.000,-. Deze groep bepaalt 3,6% van de totale kosten. De kleinste groep van cliënten (3,6%) met een declaratieomvang van >€149.000,- bepaalt 36,2% van de kosten.

2.3.1. Index gebruik en kosten naar verwijsstroom (2018=100%)

Type verwijzer	Jaren			
	2018	2019	2020	2021
Aantal Clienten Index Selectiejaar				
Gecertificeerde instelling	100,0%	93,7%	84,6%	88,6%
Gemeente	100,0%	95,6%	96,0%	99,4%
Huisarts	100,0%	111,8%	122,3%	127,4%
Jeugdarts	100,0%	123,1%	152,7%	175,8%
Medisch specialist	100,0%	99,7%	72,1%	67,6%
Onbekend	100,0%	110,4%	100,7%	100,9%
Rechter, RvdK, OvJ	100,0%	134,1%	154,5%	193,8%
Zelfverwijzer/Geen verwijzer	100,0%	54,2%	61,4%	65,3%
Waarde per Client Index Selectiejaar				
Gecertificeerde instelling	100,0%	117,3%	126,9%	135,2%
Gemeente	100,0%	99,1%	105,0%	109,4%
Huisarts	100,0%	103,7%	100,4%	111,9%
Jeugdarts	100,0%	76,7%	86,7%	88,2%
Medisch specialist	100,0%	87,3%	95,5%	136,4%
Onbekend	100,0%	83,6%	102,6%	86,4%
Rechter, RvdK, OvJ	100,0%	101,5%	111,0%	112,4%
Zelfverwijzer/Geen verwijzer	100,0%	107,1%	79,3%	71,4%
Bedrag Goedgekeurd Index Selectiejaar				
Gecertificeerde instelling	100,0%	109,9%	107,3%	119,7%
Gemeente	100,0%	94,7%	100,8%	108,8%
Huisarts	100,0%	115,9%	122,8%	142,5%
Jeugdarts	100,0%	94,5%	132,5%	155,0%
Medisch specialist	100,0%	87,1%	68,9%	92,2%
Onbekend	100,0%	92,2%	103,3%	87,2%
Rechter, RvdK, OvJ	100,0%	136,1%	171,4%	217,9%
Zelfverwijzer/Geen verwijzer	100,0%	58,1%	48,6%	46,6%
Totaal Aantal Clienten Index Selectiejaar	100,0%	102,8%	102,2%	105,5%
Totaal Waarde per Client Index Selectiejaar	100,0%	105,3%	110,2%	118,5%
Totaal Bedrag Goedgekeurd Index Selectiejaar	100,0%	108,3%	112,6%	125,0%

RvdK = Raad van de Kinderbescherming en OvJ = Officier van Justitie

In de nevenstaande tabel is de ontwikkeling in aantal cliënten, de gemiddelde waarde per cliënt en de totale declaratiewaarde weergegeven ten opzichte van 2018 ingedeeld naar type verwijzer.

Het aantal cliënten verwezen via de 'Rechter, de Raad voor de Kinderbescherming of een Officier van Justitie' is gegroeid. Dit wordt belangrijk beïnvloed door de verbeterde registratie. De invloed op het totaal is beperkt, omdat de groep relatief klein is (8,1%).

De groei van cliënten, die via de huisarts zijn verwezen, is met 27,4% gestegen sinds 2018. Ook de waarde per cliënt in dit segment is gestegen, waardoor de declaratiewaarde met 42,5% is gestegen ten opzichte van 2018. De verwijzingen via de gemeentelijke toegang bleven in aantal cliënten stabiel en de totale kosten hiervan zijn met 8,8% gestegen in de periode 2018-2021.

Het aantal cliënten dat via de gecertificeerde instellingen is verwezen daalde met 11,4% sinds 2018. De kosten per cliënt in deze groep stegen echter sterk, waardoor er een totale stijging van de declaratiewaarde in deze groep is opgetreden van 19,7%.

Per saldo is het gebruik in aantal cliënten gemeten over de periode 2018-2021 met 5,5% gestegen, de gemiddelde waarde per cliënt met 18,5% en de totale goedgekeurde declaratiewaarde met 25%.

In de volgende tabel (2.3.2) is de samenstelling naar verwijsstromen opgenomen en wordt inzichtelijk wat de wegingsfactor per verwijsstroom is in het totaal.

2.3 Verwijsstromen

2.3.2 Opbouw gebruik en kosten naar verwijsstroom

Type verwijzer	Jaren				
	2018	2019	2020	2021	2018-2021
% opbouw cliënten					
Gecertificeerde instelling	7,0%	6,4%	5,8%	5,9%	6,5%
Gemeente	58,7%	54,6%	55,2%	55,3%	65,9%
Huisarts	30,1%	32,7%	36,0%	36,3%	40,6%
Jeugdarts	1,4%	1,6%	2,1%	2,3%	2,6%
Medisch specialist	5,3%	5,2%	3,8%	3,4%	5,3%
Onbekend	2,2%	2,4%	2,2%	2,1%	3,0%
Rechter, RvdK, OvJ	5,5%	7,1%	8,3%	10,0%	8,1%
Zelfverwijzer/Geen verwijzer	1,6%	0,8%	0,9%	1,0%	1,6%
Waarde per client					
Gecertificeerde instelling	€ 19.906	€ 23.354	€ 25.254	€ 26.903	€ 48.299
Gemeente	€ 7.803	€ 7.735	€ 8.193	€ 8.540	€ 14.433
Huisarts	€ 3.207	€ 3.324	€ 3.221	€ 3.587	€ 5.868
Jeugdarts	€ 5.708	€ 4.381	€ 4.950	€ 5.033	€ 7.421
Medisch specialist	€ 6.178	€ 5.393	€ 5.902	€ 8.429	€ 11.015
Onbekend	€ 3.920	€ 3.275	€ 4.023	€ 3.387	€ 5.655
Rechter, RvdK, OvJ	€ 5.583	€ 5.666	€ 6.195	€ 6.277	€ 12.123
Zelfverwijzer/Geen verwijzer	€ 6.367	€ 6.820	€ 5.046	€ 4.547	€ 7.860
% Bedrag_Goedgekeurd					
Gecertificeerde instelling	15,9%	16,1%	15,1%	15,2%	15,6%
Gemeente	52,2%	45,7%	46,8%	45,5%	47,4%
Huisarts	11,0%	11,8%	12,0%	12,5%	11,9%
Jeugdarts	0,9%	0,8%	1,1%	1,1%	1,0%
Medisch specialist	3,7%	3,0%	2,3%	2,8%	2,9%
Onbekend	1,0%	0,9%	0,9%	0,7%	0,9%
Rechter, RvdK, OvJ	3,5%	4,4%	5,3%	6,1%	4,9%
Zelfverwijzer/Geen verwijzer	1,1%	0,6%	0,5%	0,4%	0,6%
Totaal % opbouw cliënten	100,0%	100,0%	100,0%	100,0%	100,0%
Totaal Waarde per client	€ 8.778	€ 9.246	€ 9.673	€ 10.398	€ 20.098
Totaal % Bedrag_Goedgekeurd	100,0%	100,0%	100,0%	100,0%	100,0%

RvdK = Raad van de Kinderbeacherming en OvJ = Officier van Justitie

In de nevenstaande tabel is de samenstelling in aantal cliënten, de waarde per cliënt en de totale declaratiewaarde weergegeven naar type verwijzer.

Een unieke cliënt kan meerdere hulpvormen toegewezen krijgen vanuit verschillende verwijsroutes (tegelijk of volgtijdelijk), waardoor de som van de regels (ruim) hoger is dan 100%.

Het grootste aandeel van de cliënten wordt verwezen via een huisarts of komt via de gemeentelijke toegang. Een kleine deel komt via een gecertificeerde instelling of via de Rechter of Officier van Justitie of de Raad van de Kinderscherming.

Het volume verwijzingen via de huisartsen is groot, maar de gemiddelde kosten per cliënt zijn relatief laag. De 40,6% huisartsverwijzingen bepalen minder dan 11,9% van de totale kosten. Het betreft doorgaans verwijzingen naar de Ambulante GGZ.

De inzet en de kosten van de hulp per cliënt verwezen via een gecertificeerde instelling is relatief het hoogst. Dit wordt mede veroorzaakt doordat Verblijf (de uithuisplaatsingen) doorgaans via deze verwijsroute verloopt. De 6,5% cliënten in deze verwijsroute bepalen hierdoor 15,6% van de totale kosten.

De relatieve samenstelling van de declaratiewaarde is beperkt gewijzigd over de jaren ondanks dat het aandeel cliënten via de huisartsen op zich sterk is gestegen tov 2018.

2.4 Aanbieders

2.4.1. Index (2018=100%) gebruik en kosten naar omvang aanbieders (zie 9. definitiefs voor toelichting)

Declaratieomvang van de aanbieder (2021)	Jaren			
	2018	2019	2020	2021
Aantal Clienten Index Selectiejaar				
1. <€50k	100,0%	83,9%	67,0%	62,9%
2. >=€50k en <€100k	100,0%	116,7%	121,1%	137,4%
3. >=€100k en <€500k	100,0%	110,3%	110,8%	116,9%
4. >=€500k en <€1mio	100,0%	104,0%	110,3%	114,3%
5. >=€1mio en <€5mio	100,0%	102,6%	108,0%	118,4%
6. >= €5mio	100,0%	101,5%	95,0%	92,9%
Waarde per Client Index Selectiejaar				
1. <€50k	100,0%	96,0%	85,8%	84,8%
2. >=€50k en <€100k	100,0%	97,4%	115,5%	133,1%
3. >=€100k en <€500k	100,0%	112,4%	128,2%	159,2%
4. >=€500k en <€1mio	100,0%	105,4%	117,1%	124,7%
5. >=€1mio en <€5mio	100,0%	113,2%	121,2%	130,9%
6. >= €5mio	100,0%	101,6%	102,8%	104,9%
Bedrag Goedgekeurd Index Selectiejaar				
1. <€50k	100,0%	80,6%	57,5%	53,4%
2. >=€50k en <€100k	100,0%	113,7%	139,8%	182,9%
3. >=€100k en <€500k	100,0%	123,9%	142,0%	186,2%
4. >=€500k en <€1mio	100,0%	109,6%	129,1%	142,5%
5. >=€1mio en <€5mio	100,0%	116,2%	130,9%	155,0%
6. >= €5mio	100,0%	103,1%	97,6%	97,4%
Totaal Aantal Clienten Index Selectiejaar	100,0%	102,8%	102,2%	105,5%
Totaal Waarde per Client Index Selectiejaar	100,0%	105,3%	110,2%	118,5%
Totaal Bedrag Goedgekeurd Index Selectiejaar	100,0%	108,3%	112,6%	125,0%

In 9. Definitiefs is nader toegelicht hoe de omvangklassen voor aanbieders zijn berekend.

In de nevenstaande tabel is de ontwikkeling in aantal cliënten, de gemiddelde waarde per cliënt en de totale declaratiewaarde weergegeven ten opzichte van 2018 ingedeeld naar declaratieomvang van een aanbieder in 2021.

De tabel laat zien dat de groei in aantal cliënten ten opzichte van 2018 over de hele linie is opgetreden behalve bij de kleinste aanbieders en de grootste aanbieders. Er is ten opzichte van 2018 een verhoogde groei in aantal cliënten bij de aanbieders die totaal tussen de €50k en <€100k hebben gedeclareerd. Per saldo is de groei in aantal cliënten echter 5,5%. Dit komt met name omdat de omvang van de verschillende segmenten erg verschilt (zie tabel 2.4.2).

De gemiddelde waarde per unieke cliënt groeide ten opzichte van 2018 eveneens over de hele linie en het sterkst bij de aanbieders tot €500k. De algehele stijging van de gemiddelde waarde per cliënt lag op 18,5% ten opzichte van 2018.

De totale declaratiewaarde groeide ten opzichte van 2018 net als het aantal cliënten en de gemiddelde waarde per cliënt over de hele linie. De totale groei is 25% ten opzichte van 2018.

2.4.2 Opbouw gebruik en kosten naar omvang aanbieders (zie 9. definiets voor toelichting)

Declaratieomvang van de aanbieder (2021)	Jaren				
	2018	2019	2020	2021	2018-2021
% opbouw cliënten					
1. <€50k	13,4%	10,9%	8,8%	8,0%	14,0%
2. >=€50k en <€100k	6,5%	7,4%	7,7%	8,5%	9,8%
3. >=€100k en <€500k	26,8%	28,8%	29,1%	29,7%	33,6%
4. >=€500k en <€1mio	13,3%	13,4%	14,3%	14,4%	16,1%
5. >=€1mio en <€5mio	40,5%	40,5%	42,8%	45,5%	47,0%
6. >= €5mio	24,0%	23,7%	22,3%	21,1%	22,6%
Waarde per client					
1. <€50k	€ 3.296	€ 3.164	€ 2.829	€ 2.795	€ 4.720
2. >=€50k en <€100k	€ 2.816	€ 2.744	€ 3.252	€ 3.748	€ 5.166
3. >=€100k en <€500k	€ 2.663	€ 2.992	€ 3.413	€ 4.239	€ 6.028
4. >=€500k en <€1mio	€ 5.873	€ 6.190	€ 6.876	€ 7.322	€ 11.991
5. >=€1mio en <€5mio	€ 6.312	€ 7.146	€ 7.652	€ 8.259	€ 14.024
6. >= €5mio	€ 17.098	€ 17.365	€ 17.574	€ 17.928	€ 37.054
% Bedrag_Goedgekeurd					
1. <€50k	5,0%	3,7%	2,6%	2,1%	3,3%
2. >=€50k en <€100k	2,1%	2,2%	2,6%	3,1%	2,5%
3. >=€100k en <€500k	8,1%	9,3%	10,3%	12,1%	10,1%
4. >=€500k en <€1mio	8,9%	9,0%	10,2%	10,1%	9,6%
5. >=€1mio en <€5mio	29,1%	31,3%	33,9%	36,1%	32,8%
6. >= €5mio	46,7%	44,5%	40,5%	36,4%	41,7%
Totaal % opbouw cliënten	100,0%	100,0%	100,0%	100,0%	100,0%
Totaal Waarde per client	€ 8.778	€ 9.246	€ 9.673	€ 10.398	€ 20.098
Totaal % Bedrag_Goedgekeurd	100,0%	100,0%	100,0%	100,0%	100,0%

In 9. Definitie is nader toegelicht hoe de omvangklassen voor aanbieders zijn berekend.

In de nevenstaande tabel is de samenstelling in aantal cliënten, de gemiddelde waarde per cliënt en de totale declaratiewaarde weergegeven naar declaratieomvang van de aanbieders in 2021.

Uit de vorige tabel (2.4.1) bleek dat de aanbieders tussen €50k en <€100k sterk zijn gegroeid. Uit de nevenstaande tabel blijkt echter dat het aandeel in het geheel van deze groep beperkt is, waardoor de sterke groei beperkt effect op het totaal heeft. In volume bedienen de aanbieders tussen €100k en <€500k en tussen €1mio en €5mio samen 96,7% van de cliënten. Een deel van deze cliënten krijgt van meerdere aanbieders hulp, waardoor de som van de subtotalen per subgroep meer is dan 100%.

De kleine aanbieders tot €500k bedienen circa 57,4% van de cliënten. Echter, de gemiddelde waarde per cliënt is relatief laag, waardoor het aandeel in de totale kosten van de aanbieders tot €500k rond de 15,9% van het totaal is.

De grotere aanbieders bepalen samen 84,1% van de totale kosten doordat het aandeel van de cliënten relatief hoog is en de gemiddelde kosten per cliënt eveneens hoog zijn. Hun relatieve aandeel is sinds 2018 afgenomen en het aandeel van de middelgrote aanbieders is toegenomen.

2.5.1. Index gebruik en kosten naar leeftijden (2018=100%)

Leeftijden op declaratiedatum	Jaren			
	2018	2019	2020	2021
Aantal Clienten Index Selectiejaar				
1. tussen 0 en 4 jaar	100,0%	105,5%	101,3%	110,1%
2. tussen 5 en 7 jaar	100,0%	101,2%	99,2%	101,8%
3. tussen 8 en 11 jaar	100,0%	104,1%	103,0%	104,2%
4. tussen 12 en 15 jaar	100,0%	103,5%	103,1%	107,2%
5. tussen 16 en 17 jaar	100,0%	103,2%	103,5%	104,6%
6. 18 jaar en ouder	100,0%	104,4%	113,3%	126,1%
Waarde per Client Index Selectiejaar				
1. tussen 0 en 4 jaar	100,0%	101,3%	107,9%	114,6%
2. tussen 5 en 7 jaar	100,0%	112,6%	127,9%	135,2%
3. tussen 8 en 11 jaar	100,0%	112,0%	114,1%	122,5%
4. tussen 12 en 15 jaar	100,0%	101,7%	111,7%	123,7%
5. tussen 16 en 17 jaar	100,0%	100,0%	95,0%	100,0%
6. 18 jaar en ouder	100,0%	98,6%	97,0%	98,9%
Bedrag Goedgekeurd Index Selectiejaar				
1. tussen 0 en 4 jaar	100,0%	106,8%	109,3%	126,1%
2. tussen 5 en 7 jaar	100,0%	114,0%	126,9%	137,7%
3. tussen 8 en 11 jaar	100,0%	116,5%	117,6%	127,6%
4. tussen 12 en 15 jaar	100,0%	105,2%	115,2%	132,5%
5. tussen 16 en 17 jaar	100,0%	103,2%	98,3%	104,7%
6. 18 jaar en ouder	100,0%	102,9%	110,0%	124,6%
Totaal Aantal Clienten Index Selectiejaar	100,0%	102,8%	102,2%	105,5%
Totaal Waarde per Client Index Selectiejaar	100,0%	105,3%	110,2%	118,5%
Totaal Bedrag Goedgekeurd Index Selectiejaar	100,0%	108,3%	112,6%	125,0%

In de nevenstaande tabel is de ontwikkeling in aantal cliënten, de gemiddelde waarde per cliënt en de totale declaratiewaarde weergegeven ten opzichte van 2018 ingedeeld naar leeftijd van de cliënten op declaratiedatum.

De groei van de groep van 0 tot 4 jaar en van 18 jaar en ouder is relatief groot. In de volgende tabel (2.5.2) is te zien dat de omvang van beide groepen beperkt is en dat daardoor de impact op het totaal aantal cliënten relatief laag is. De groei van 5,5% in aantal cliënten komt met name voort uit de groepen van 8 tot en met 17 jaar.

De declaratiewaarde per cliënt groeit ten opzichte van 2018 het sterkst bij de cliënten tussen 5 en 15 jaar evenals de totale declaratiewaarde.

In de volgende tabel (2.5.2) is de samenstelling over de groepen per jaar weergegeven en wordt de impact van de groei per groep op het geheel getoond.

2.5.2 Opbouw gebruik en kosten naar leeftijden

Leeftijden op declaratiedatum	Jaren				
	2018	2019	2020	2021	2018-2021
% opbouw cliënten					
1. tussen 0 en 4 jaar	7,3%	7,4%	7,1%	7,5%	9,5%
2. tussen 5 en 7 jaar	16,0%	15,5%	15,3%	15,2%	20,4%
3. tussen 8 en 11 jaar	39,2%	39,1%	38,9%	38,1%	44,7%
4. tussen 12 en 15 jaar	31,2%	30,9%	31,0%	31,2%	36,9%
5. tussen 16 en 17 jaar	17,7%	17,5%	17,7%	17,3%	23,6%
6. 18 jaar en ouder	5,1%	5,1%	5,6%	6,0%	9,3%
Waarde per client					
1. tussen 0 en 4 jaar	€ 11.857	€ 12.012	€ 12.795	€ 13.585	€ 20.551
2. tussen 5 en 7 jaar	€ 6.176	€ 6.955	€ 7.901	€ 8.350	€ 11.818
3. tussen 8 en 11 jaar	€ 5.710	€ 6.395	€ 6.518	€ 6.994	€ 11.762
4. tussen 12 en 15 jaar	€ 7.987	€ 8.124	€ 8.918	€ 9.876	€ 15.556
5. tussen 16 en 17 jaar	€ 10.098	€ 10.100	€ 9.596	€ 10.103	€ 15.656
6. 18 jaar en ouder	€ 7.934	€ 7.822	€ 7.699	€ 7.845	€ 9.797
% Bedrag_Goedgekeurd					
1. tussen 0 en 4 jaar	9,9%	9,7%	9,6%	9,9%	9,8%
2. tussen 5 en 7 jaar	11,3%	11,8%	12,7%	12,4%	12,1%
3. tussen 8 en 11 jaar	25,5%	27,3%	26,5%	26,0%	26,3%
4. tussen 12 en 15 jaar	28,4%	27,5%	29,0%	30,0%	28,8%
5. tussen 16 en 17 jaar	20,4%	19,3%	17,8%	17,0%	18,5%
6. 18 jaar en ouder	4,6%	4,4%	4,5%	4,6%	4,5%
Totaal % opbouw cliënten	100,0%	100,0%	100,0%	100,0%	100,0%
Totaal Waarde per client	€ 8.792	€ 9.149	€ 9.553	€ 10.266	€ 19.960
Totaal % Bedrag_Goedgekeurd	100,0%	100,0%	100,0%	100,0%	100,0%

In de nevenstaande tabel is de samenstelling in aantal cliënten, de gemiddelde waarde per cliënt en de totale declaratiewaarde weergegeven naar leeftijd op declaratiedatum.

In 2021 bepaalden de cliënten die op de declaratiedatum tussen 8 en 15 jaar waren 69,4% van de cliënten. In de totaalkolom komt een cliënt die meerdere jaren jeugdhulp ontvangt meerdere keren voor (namelijk in elk levensjaar dat de jeugdige hulp kreeg). De som van de subtotalen is daarom ruim hoger dan 100%.

Per saldo wordt 55,1% van de kosten gemaakt voor jeugdigen als ze tussen de 8 en 15 jaar zijn. Van 8 tot en met 17 jaar zijn de kosten bijna 10% per jaarlaag.

De mix verschuift over de jaren licht naar minder voor 16-17 jaar en meer voor 8-15 jaar.

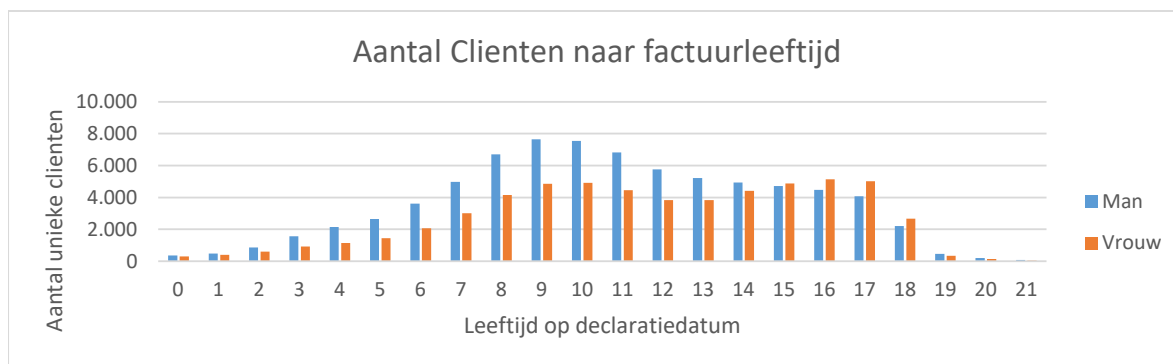
2.6 Geslacht

2.6.1. Index gebruik en kosten naar geslacht (2018=100%)

Geslacht Jeugdige	Jaren			
	2018	2019	2020	2021
Aantal Clienten Index Selectiejaar				
Man	100,0%	103,1%	101,1%	102,8%
Vrouw	100,0%	104,8%	105,8%	111,9%
Waarde per Client Index Selectiejaar				
Man	100,0%	105,2%	110,5%	118,5%
Vrouw	100,0%	103,1%	105,9%	115,5%
Bedrag Goedgekeurd Index Selectiejaar				
Man	100,0%	108,5%	111,8%	121,8%
Vrouw	100,0%	108,1%	112,1%	129,2%
Totaal Aantal Clienten Index Selectiejaar	100,0%	102,8%	102,2%	105,5%
Totaal Waarde per Client Index Selectiejaar	100,0%	105,3%	110,2%	118,5%
Totaal Bedrag Goedgekeurd Index Selectiejaar	100,0%	108,3%	112,6%	125,0%

In de nevenstaande tabel is de ontwikkeling in aantal cliënten, de gemiddelde waarde per cliënt en de totale declaratiewaarde weergegeven ten opzichte van 2018 ingedeeld naar geslacht.

Er zitten meer jongens in de jeugdhulp dan meisjes. In de tabel is echter zichtbaar dat de groei ten opzichte van 2018 van meisjes groter is dan van jongens. Het aantal meisjes groeit ten opzichte van de 2018 met 11,9%, terwijl het aantal jongens totaal met 2,8% groeit.



In de grafiek is zichtbaar dat jongens tussen 7 en 12 jaar sterker zijn vertegenwoordigd dan meisjes op die leeftijd en dat deze ongelijke verhouding rond 13-14 jaar weer evenwichtiger wordt. Op de volgende pagina wordt dit beeld ook in declaratiewaarde getoond.

2.6 Geslacht

2.6.2 Opbouw gebruik en kosten naar geslacht

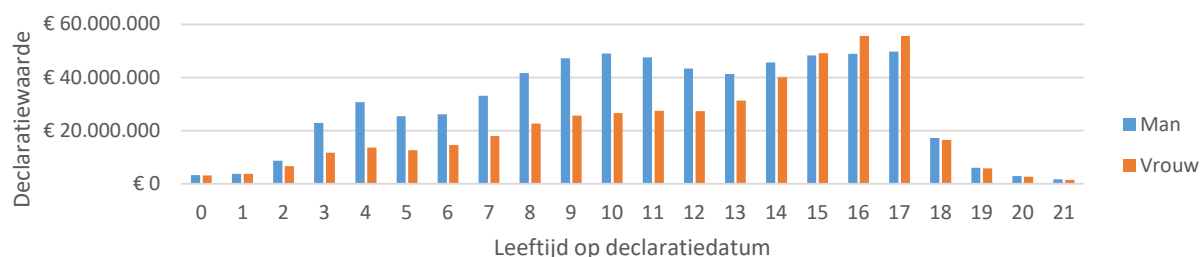
Geslacht Jeugdige	Jaren				
	2018	2019	2020	2021	2018-2021
Aantal unieke cliënten					
Man	56,6%	56,8%	56,0%	55,1%	54,5%
Vrouw	41,9%	42,7%	43,4%	44,4%	44,5%
Waarde per client					
Man	€ 8.926	€ 9.394	€ 9.865	€ 10.577	€ 21.022
Vrouw	€ 8.443	€ 8.709	€ 8.945	€ 9.750	€ 18.319
% Bedrag_Goedgekeurd in het jaar					
Man	57,5%	57,7%	57,1%	56,1%	57,1%
Vrouw	40,3%	40,2%	40,1%	41,6%	40,6%
Totaal Aantal unieke cliënten	100,0%	100,0%	100,0%	100,0%	100,0%
Totaal Waarde per client	€ 8.778	€ 9.246	€ 9.673	€ 10.398	€ 20.098
Totaal % Bedrag_Goedgekeurd in het jaar	100,0%	100,0%	100,0%	100,0%	100,0%

In de nevenstaande tabel is de samenstelling in aantal cliënten, de gemiddelde waarde per cliënt en de totale declaratiewaarde weergegeven naar geslacht.

Het aandeel jongens is groter dan meisjes. Echter in de periode 2018 tot en met 2021 verschuift dit licht.

De kosten per unieke jeugdige liggen voor de jongens gemiddeld iets hoger dan voor de meisjes.

Declaratiewaarde naar geslacht en leeftijd



In de nevenstaande grafiek is zichtbaar dat de totale declaratiewaarde voor jongens in de leeftijden vanaf 3 jaar tot met 13 jaar significant hoger ligt dan voor meisjes. Rond 15 tot en met 17 jaar ligt het gebruik voor jongens en meisjes in de deelnemende gemeenten gemiddeld weer gelijk.

De Hervormingsagenda bestaat uit een aantal thema's. Voor een nadere toelichting wordt verwezen naar de Hervormingsagenda. Eén van de thema's van de Hervormingsagenda is de Reikwijdte van de Jeugdwet. Welke hulp valt onder de Jeugdwet en welke niet? De reikwijdte van de wet is een politiek vraagstuk, waarvoor het primaat bij het Kabinet en de beide Kamers ligt. VWS en de VNG geven aan dat de eventuele reikwijdte beperkende maatregelen zich richten op:

- (a) een beperktere jeugdhulpplicht voor gemeenten;
- (b) een steviger focus op de doelgroep kwetsbare kinderen/gezinnen;
- (c) een betere verbinding naar de andere domeinen die een bijdrage kunnen leveren aan de (effectieve en efficiënte) zorg voor kinderen en gezinnen.

In deel 2 van dit rapport is inzicht gegeven in de opbouw van het gebruik en kosten naar diverse invalshoeken. In dit onderdeel wordt nader onderzocht hoe de jeugdhulp van beperkte omvang is samengesteld en in welke mate de verschillende onderdelen van het stelsel zijn gegroeid in de periode 2018-2021.

3.1 Verkenning van de 'lichtere jeugdhulp'

In dit onderdeel is ingezoomd op de zogenaamde *lichtere jeugdhulp*. Voor het doel van het onderzoek verstaan we onder 'lichtere jeugdhulp' casuïstiek, waarbij er sprake is van beperkt gebruik van voorzieningen vanuit de Jeugdwet. Dit is niet bedoeld als een sluitende en allesdekkende werkhypothese, maar wel een manier om inzicht te krijgen in de omvang van wat als 'lichtere jeugdhulp' kan worden gezien. In de tabellen in onderdeel 3.1 is in kaart gebracht welk aandeel van de ingezette jeugdhulp een 'beperkte' declaratieomvang had, waarbij is gekeken naar een totale declaratieomvang per cliënt van minder dan €5.000,-.

3.2 Samenstelling van de 'lichtere Jeugdhulp'

Vervolgens is de jeugdhulp met een beperkte (declaratie-)omvang belicht vanuit diverse invalshoeken om een beter beeld te ontwikkelen van de aard en samenstelling van dit segment.

3.3 Groei van het Jeugdstelsel

In onderdeel 3.3 wordt nader ingegaan op de groei van het jeugdstelsel in de periode 2018-2021. In deze periode hebben we onder andere te maken gehad met de effecten van de corona-pandemie. De groepsgerichte activiteiten hebben tijdens de eerste lock-down stilgelegen. Er zijn in die periode door diverse gemeenten compensaties uitgekeerd voor lagere opbrengsten. Anderzijds zien we in de daarop volgende periode (2020-2021) kostenverhogende effecten optreden door escalaties en verhoogde hulpintensiteit. Of en in welke mate de corona-effecten per saldo kostenverhogend zijn geweest, is niet zonder meer te destilleren uit de beschikbare data.

In 3.3 wordt inzicht gegeven in de opbouw en met name de groei- en krimpbewegingen over de periode 2018-2021 naar zorgvormen en naar declaratieomvang per unieke cliënt.

3.1 Beperkte Declaratieomvang

3.1.1 Opbouw gebruik naar declaratieomvang in stappen van €1000,-

Declaratieomvang	Jaren				
	2018	2019	2020	2021	2018-2021
Aantal unieke cliënten					
2. <€5.000					
< € 500	423	155	131	142	789
€ 1.000	1.404	1.167	997	1.057	3.460
€ 2.000	1.162	1.058	890	1.216	2.880
€ 3.000	1.349	1.263	1.216	1.476	3.533
€ 4.000	939	948	904	1.100	2.299
€ 5.000	422	445	423	577	1.128
Totaal 2. <€5.000	5.699	5.036	4.561	5.568	14.089
3. €5.000-€24.999	7.676	8.504	8.828	8.884	15.706
4. €25.000-€49.999	2.305	2.532	2.618	2.529	3.641
5. €50.000-€149.999	2.945	3.097	3.089	2.896	3.835
6. >€149.999	1.236	1.248	1.195	1.076	1.402
% cliënten in het jaar					
2. <€5.000					
< € 500	2,1%	0,8%	0,6%	0,7%	2,0%
€ 1.000	7,1%	5,7%	4,9%	5,0%	8,9%
€ 2.000	5,9%	5,2%	4,4%	5,8%	7,4%
€ 3.000	6,8%	6,2%	6,0%	7,0%	9,1%
€ 4.000	4,7%	4,6%	4,5%	5,2%	5,9%
€ 5.000	2,1%	2,2%	2,1%	2,8%	2,9%
Totaal 2. <€5.000	28,7%	24,7%	22,5%	26,6%	36,4%
3. €5.000-€24.999	38,6%	41,7%	43,5%	42,4%	40,6%
4. €25.000-€49.999	11,6%	12,4%	12,9%	12,1%	9,4%
5. €50.000-€149.999	14,8%	15,2%	15,2%	13,8%	9,9%
6. >€149.999	6,2%	6,1%	5,9%	5,1%	3,6%
Totaal Aantal unieke cliënten	19.861	20.417	20.291	20.953	38.673
Totaal % cliënten in het jaar	100,0%	100,0%	100,0%	100,0%	100,0%

In de tabel is het aantal cliënten dat gebruik heeft gemaakt van voorzieningen in natura binnen de jeugdwet ingedeeld in de cumulatieve omvang van de declaratiewaarde per unieke cliënt.

De declaratiewaarde is ingedeeld in stappen van €1.000,-. Zo heeft 2,0% van de cliënten cumulatief voor minder dan €500,- gebruik gemaakt van de jeugdzorg in nature en 11% voor minder dan €1.000,-.

Uiteindelijk heeft 36,4% van de cliënten in de periode 2018 tot met 2021 een totale cumulatieve declaratiewaarde van minder dan €5.000,-. Voor het onderzoek is gekozen om deze doelgroep te zien als cliënten met een 'beperkte declaratieomvang' of 'lichtere jeugdzorg'.

Cum. %jeugdigen is 2%

Cum. %jeugdigen is 11%

Cum. %jeugdigen is 18,4%

Cum. %jeugdigen is 27,6%

Cum. %jeugdigen is 33,5%

Cum. %jeugdigen is 36,4%

In tabel 3.1.2 is opgenomen welk aandeel deze groep bepaalt van de totale declaratiewaarde.

3.1 Beperkte Declaratieomvang

3.1.2 Opbouw kosten naar declaratieomvang in stappen van €1000,-

Declaratieomvang	Jaren				
	2018	2019	2020	2021	2018-2021
Bedrag_Goedgekeurd					
2. <€5.000					
< € 500	€ 109.912	€ 43.019	€ 33.507	€ 36.660	€ 223.099
€ 1.000	€ 932.657	€ 719.161	€ 663.127	€ 808.137	€ 3.123.082
€ 2.000	€ 1.357.371	€ 1.084.234	€ 834.222	€ 1.521.338	€ 4.797.165
€ 3.000	€ 2.267.608	€ 1.893.909	€ 1.821.411	€ 2.822.332	€ 8.805.259
€ 4.000	€ 1.787.771	€ 1.578.676	€ 1.524.238	€ 2.213.817	€ 7.104.502
€ 5.000	€ 910.636	€ 880.394	€ 804.755	€ 1.559.566	€ 4.155.351
Totaal 2. <€5.000	€ 7.365.956	€ 6.199.393	€ 5.681.259	€ 8.961.849	€ 28.208.458
3. €5.000-€24.999	€ 27.263.486	€ 29.845.330	€ 32.264.967	€ 39.993.380	€ 129.367.163
4. €25.000-€49.999	€ 19.701.137	€ 22.365.042	€ 24.913.442	€ 29.557.585	€ 96.537.206
5. €50.000-€149.999	€ 54.175.771	€ 59.549.126	€ 60.282.145	€ 67.727.590	€ 241.734.632
6. >€149.999	€ 65.831.368	€ 70.806.670	€ 73.138.944	€ 71.622.345	€ 281.399.326
% Bedrag_Goedgekeurd in het jaar					
2. <€5.000					
< € 500	0,1%	0,0%	0,0%	0,0%	0,0%
€ 1.000	0,5%	0,4%	0,3%	0,4%	0,4%
€ 2.000	0,8%	0,6%	0,4%	0,7%	0,6%
€ 3.000	1,3%	1,0%	0,9%	1,3%	1,1%
€ 4.000	1,0%	0,8%	0,8%	1,0%	0,9%
€ 5.000	0,5%	0,5%	0,4%	0,7%	0,5%
Totaal 2. <€5.000	4,2%	3,3%	2,9%	4,1%	3,6%
3. €5.000-€24.999	15,6%	15,8%	16,4%	18,4%	16,6%
4. €25.000-€49.999	11,3%	11,8%	12,7%	13,6%	12,4%
5. €50.000-€149.999	31,1%	31,5%	30,7%	31,1%	31,1%
6. >€149.999	37,8%	37,5%	37,3%	32,9%	36,2%
Totaal Bedrag_Goedgekeurd	€ 174.337.719	€ 188.765.560	€ 196.280.757	€ 217.862.748	€ 777.246.784
Totaal % Bedrag_Goedgekeurd in	100,0%	100,0%	100,0%	100,0%	100,0%

In de vorige tabel (3.1.1) is weergegeven dat 36,4% van de cliënten een cumulatieve declaratiewaarde van minder dan €5.000,- kent. In de nevenstaande tabel kan worden afgelezen dat deze doelgroep totaal minder dan 3,6% van de totale kosten bepaalt.

Indien deze doelgroep (deels) niet meer vanuit de jeugdwet zou worden ondersteund, maar op een andere passende manier hulp krijgt in de verschillende leefdomen, daalt het aantal cliënten met ruim 35% en dalen de totale kosten met circa 3,5%.

Cum. % kosten ZIN is 0%
Cum. % kosten ZIN is 0,4%
Cum. % kosten ZIN is 1%
Cum. % kosten ZIN is 2,2%
Cum. % kosten ZIN is 3,1%
Cum. % kosten ZIN is 3,6%

In de volgende paragraaf wordt deze deelvverzameling nader belicht om de samenstelling beter te kennen.

3.2 Samenstelling 3.1

DeclaratieomvangCategorie 2. <€5.000

3.2.1 Opbouw gebruik en kosten naar zorgvormen bij een declaratieomvang van cumulatief €5000,- of minder per cliënt

Zorgvormen	Jaren				
	2018	2019	2020	2021	2018-2021
%Clienten					
Jeugdwet					
Ambulant					
Begeleiding	0,7%	0,7%	0,9%	1,4%	1,5%
Behandeling	3,7%	3,2%	2,9%	4,9%	6,0%
Crisis Ambulant	0,1%	0,0%	0,1%	0,1%	0,1%
EED	1,2%	0,9%	0,8%	2,1%	2,3%
GGZ Ambulant	17,3%	15,4%	13,7%	15,6%	23,0%
Groep	0,5%	0,2%	0,2%	0,2%	0,4%
Kindergeneeskunde	4,8%	4,7%	4,1%	2,7%	4,2%
Maatwerk		0,0%			0,0%
% goedgekeurd_Bedrag					
Jeugdwet					
Ambulant					
Begeleiding	0,1%	0,1%	0,1%	0,2%	0,1%
Behandeling	0,6%	0,5%	0,4%	0,8%	0,6%
Crisis Ambulant	0,0%	0,0%	0,0%	0,0%	0,0%
EED	0,2%	0,1%	0,1%	0,4%	0,2%
GGZ Ambulant	2,7%	2,2%	1,8%	2,4%	2,3%
Groep	0,1%	0,0%	0,0%	0,0%	0,0%
Kindergeneeskunde	0,2%	0,2%	0,2%	0,1%	0,2%
Maatwerk		0,0%			0,0%
Totaal %Clienten	26,9%	24,1%	22,0%	25,8%	34,8%
Totaal % goedgekeurd_Bedrag	3,9%	3,1%	2,7%	3,9%	3,4%

In 3.1 is de groep cliënten belicht, die beperkt gebruik heeft gemaakt van jeugdhulp in natura. In dit onderdeel (3.2) wordt de declaratiewaarde minder dan €5.000,- voor alleen de ambulante hulp nader uitgewerkt.

De Ambulante hulp voor cliënten met minder dan €5.000,- zorg in natura, bepaalt 34,8% van de cliënten. Deze groep is als volgt nader gespecificeerd:

- De Ambulante GGZ is 23% van het totaal aantal cliënten.

- Naast de Ambulante GGZ bestaat de 'lichte jeugdhulp' in belangrijke mate uit Behandeling. Totaal 6% van de cliënten.

- De kindergeneeskunde is doorgaans ook minder dan €5.000,-. Deze hulp is voornamelijk gericht op het instellen en controleren van medicijngebruik.

- Het deel Ambulante hulp in de groep 'lichtere jeugdhulp' is 3,4% van de 3,6% (zie 3.1).

Wanneer de 'lichtere jeugdhulp' wordt gezien als de Ambulante jeugdhulp met een beperkte omvang (in het voorbeeld totaal minder dan €5.000,- voor een unieke cliënt) ontstaat in nevenstaande tabel het beeld dat (1) deze groep ten opzichte van 2018 licht is gedaald en (2) dat de declaratieomvang schommelt tussen de 2,7 en 3,9% van de totale kosten.

Het beeld dat de lichtere jeugdhulp sterk is toegenomen en mogelijk ten koste van de niet-lichte jeugdhulp gaat, blijkt niet uit de data van de deelnemende gemeenten voor 2018-2021.

3.2 Samenstelling 3.1

DeclaratieomvangCategorie	2. <€5.000
Productopbouw	Ambulant

3.2.2 Opbouw gebruik en kosten naar leeftijden bij een declaratieomvang van cumulatief maximaal €5.000,- Ambulant voor een cliënt

Hoofdcategorie zorgvormen	Jaren				
	2018	2019	2020	2021	2018-2021
%Clienten					
1. tussen 0 en 4 jaar	1,0%	1,0%	1,0%	1,5%	2,0%
2. tussen 5 en 7 jaar	3,3%	3,2%	3,2%	4,5%	5,9%
3. tussen 8 en 11 jaar	10,0%	8,8%	8,2%	10,6%	14,3%
4. tussen 12 en 15 jaar	8,6%	7,7%	6,4%	6,6%	10,7%
5. tussen 16 en 17 jaar	5,9%	4,9%	4,6%	4,2%	7,7%
6. 18 jaar en ouder	1,2%	0,9%	0,9%	0,8%	1,9%
% goedgekeurd_Bedrag					
1. tussen 0 en 4 jaar	0,2%	0,1%	0,2%	0,2%	0,2%
2. tussen 5 en 7 jaar	0,5%	0,5%	0,4%	0,7%	0,5%
3. tussen 8 en 11 jaar	1,5%	1,1%	1,0%	1,6%	1,3%
4. tussen 12 en 15 jaar	1,0%	0,8%	0,6%	0,8%	0,8%
5. tussen 16 en 17 jaar	0,7%	0,5%	0,5%	0,5%	0,6%
6. 18 jaar en ouder	0,1%	0,1%	0,0%	0,0%	0,0%
Totaal %Clienten	26,9%	24,1%	22,0%	25,8%	34,8%
Totaal % goedgekeurd_Bedrag	3,9%	3,1%	2,7%	3,9%	3,4%

In de vorige tabel (3.2.1) is uitgewerkt dat de cliënten met een declaratieomvang van minder dan €5.000,- circa 35% van de totale populatie cliënten bepalen en dat daarvan circa 2/3 Ambulante GGZ hulp ontvangt. Deze casussen verlopen vrijwel geheel via verwijzing door huisartsen en beperkt via de gemeentelijke toegang. Het betreft voornamelijk trajecten voor jeugdigen tussen de 8 en 15 jaar en 60% daarvan betreft jongens.

De totale declaratiewaarde van deze casuïstiek met een beperkte declaratieomvang (lichtere jeugdhulp) bepaald circa 3,4% van de totale declaratiekosten voor Zorg in Natura.

3.2.3 Samengevat

Voor het onderzoek is de werkhypothese gekozen dat de 'lichtere jeugdhulp' in de praktijk bestaat uit korte en/of laag intensieve inzet van jeugdhulp met een declaratiewaarde minder dan €5.000,- en zich voornamelijk beperkt tot Ambulante voorzieningen. Deze deelverzameling bevat circa 35% van de unieke cliënten en bepaalt circa 3,5% van de totale declaratiewaarde. Het betreft voor circa 2/3 ambulante GGZ trajecten met 2,3% van de totale declaratiewaarde. De cliënten worden doorgaans via de huisarts verwezen. De overige trajecten in dit segment betreffen korte behandelingen, die via de gemeente worden ingezet.

3.3 Groei Jeugdstelsel

3.3.1. Index gebruik en kosten naar zorgvormen

Zorgvormen	Jaren			
	2018	2019	2020	2021
Bedrag Goedgekeurd Index Selectiejaar				
Ambulant				
Begeleiding	100,0%	156,3%	187,6%	218,7%
Behandeling	100,0%	115,0%	120,0%	131,3%
Crisis Ambulant	100,0%	105,4%	136,4%	110,0%
EED	100,0%	85,4%	94,4%	99,3%
GGZ Ambulant	100,0%	116,9%	126,7%	141,4%
Groep	100,0%	92,4%	74,3%	81,8%
Kindergeneeskunde	100,0%	114,0%	120,5%	96,0%
Maatwerk	100,0%	1002,3%	1023,3%	1065,9%
Landelijk	100,0%	97,1%	96,3%	118,1%
Veiligheid	100,0%	110,9%	128,6%	166,7%
Verblijf	100,0%	97,2%	98,2%	102,8%
Bedrag_Goedgekeurd				
Ambulant				
Begeleiding	6,9%	10,0%	11,5%	12,1%
Behandeling	12,9%	13,7%	13,7%	13,5%
Crisis Ambulant	0,3%	0,3%	0,3%	0,3%
EED	1,9%	1,5%	1,6%	1,5%
GGZ Ambulant	21,7%	23,4%	24,4%	24,5%
Groep	12,5%	10,7%	8,3%	8,2%
Kindergeneeskunde	0,4%	0,4%	0,4%	0,3%
Maatwerk	0,0%	0,3%	0,3%	0,3%
Landelijk	4,3%	3,8%	3,6%	4,0%
Veiligheid	6,0%	6,2%	6,9%	8,0%
Verblijf	33,1%	29,8%	28,9%	27,3%
Totaal Bedrag Goedgekeurd Index Selectiejaar	100,0%	108,3%	112,6%	125,0%
Totaal Bedrag_Goedgekeurd	100,0%	100,0%	100,0%	100,0%

Uit de nevenstaande tabel kan worden opgemaakt dat de groei in het stelsel in de periode 2018-2021 voornamelijk is opgetreden in het Ambulant. Met name Begeleiding, Behandeling en de Ambulante GGZ bepalen daarbij de groei.

Begeleiding is in 2021 218,7% tov van 2018 en bepaalt 12,1% van de totale kosten.

Behandeling is in 2021 131,3% tov van 2018 en bepaalt 13,5% van de totale kosten.

Ambulante GGZ is in 2021 141,4% tov van 2018 en bepaalt 24,5% van de totale kosten.

De getoonde groei in Veiligheid vloeit mede voort uit het steeds beter en meer registreren van het gebruik van Jeugdbeschermings- en jeugdreclasseringmaatregelen op cliëntniveau. Hierdoor is steeds meer en beter inzicht ontstaat in het gebruik van deze voorzieningen en de samenhang daarmee met andere hulp. De groei die wordt getoond in de tabel is echter niet goed te scheiden in enerzijds werkelijke groei en anderzijds groei door betere registratie bij de deelnemende gemeenten.

De Verblijfsvoorzieningen (o.a Residentieel en Pleegzorg) bepalen in 2021 102,8% tov van 2018 en bepalen 27,3% van de totale kosten.

Begeleiding groeit het sterkst in de periode 2018-2021. Ambulante GGZ bepaalt in belangrijke mate de kosten Ambulant.

Categorie	(Meerdere items)				
3.3.2. Samenstelling groei Begeleiding, Behandeling en Ambulante GGZ					
Declaratieomvang	Jaren				
	2018	2019	2020	2021	2018-2021
Aantal Clienten Index Selectiejaar					
2. <€5.000	100,0%	91,4%	83,1%	105,4%	
3. €5.000-€24.999	100,0%	116,7%	121,3%	123,2%	
4. €25.000-€49.999	100,0%	112,0%	117,7%	114,8%	
5. €50.000-€149.999	100,0%	108,2%	108,4%	102,8%	
6. >€149.999	100,0%	102,0%	97,3%	89,3%	
Waarde per Client Index Selectiejaar					
2. <€5.000	100,0%	97,3%	98,0%	119,7%	
3. €5.000-€24.999	100,0%	105,2%	110,5%	131,2%	
4. €25.000-€49.999	100,0%	118,0%	134,2%	155,4%	
5. €50.000-€149.999	100,0%	120,5%	130,5%	143,5%	
6. >€149.999	100,0%	117,4%	134,6%	149,4%	
Bedrag Goedgekeurd Index Selectiejaar					
2. <€5.000	100,0%	89,0%	81,5%	126,3%	
3. €5.000-€24.999	100,0%	122,8%	134,0%	161,6%	
4. €25.000-€49.999	100,0%	132,1%	158,0%	178,4%	
5. €50.000-€149.999	100,0%	130,3%	141,5%	147,4%	
6. >€149.999	100,0%	119,8%	131,0%	133,4%	
% goedgekeurd_Bedrag					
2. <€5.000	3,4%	2,8%	2,4%	3,4%	3,0%
3. €5.000-€24.999	11,1%	12,6%	13,0%	14,4%	12,9%
4. €25.000-€49.999	6,2%	7,5%	8,5%	8,8%	7,8%
5. €50.000-€149.999	11,6%	13,9%	14,3%	13,7%	13,4%
6. >€149.999	8,9%	9,8%	10,2%	9,5%	9,6%
Totaal Aantal Clienten Index Selectiejaar	100,0%	106,9%	106,9%	112,2%	
Totaal Waarde per Client Index Selectiejaar	100,0%	114,9%	126,1%	134,7%	
Totaal Bedrag Goedgekeurd Index Selectiejaar	100,0%	122,9%	134,8%	151,1%	
Totaal % goedgekeurd_Bedrag	41,1%	46,6%	48,5%	49,7%	46,7%

De drie zorgvormen (Begeleiding, Behandeling en Ambulante GGZ) bepalen in 2018 circa 40% van de kosten en in 2021 is dat gegroeid naar bijna 50%.

De drie zorgvormen groeien in aantal cliënten naar 112,2% tov 2018 en in gemiddelde waarde per cliënt naar 134,7% tov 2018. De totale kosten voor deze drie zorgvormen groeien daardoor naar 151,1% in 2021 tov 2018.

Het deel van de <€5.000 (lichtere jeugdhulp) in het totaal van deze drie zorgvormen is het kleinst ten opzichte van de andere segmenten. Het deel van het geheel is gemiddeld 3% in de periode 2018-2021.

Samengevat:

De groei in het stelsel is in belangrijke mate ontstaan in het Ambulant in de zorgvormen Behandeling, Begeleiding en de Ambulante GGZ. Ondanks dat het aantal cliënten met 'lichtere jeugdhulp' in deze groep groot is, is het aandeel van deze 'lichtere hulp' in de kosten en in de totale groei veruit het laagst. De groei in deze drie hulpvormen (en het stelsel) concentreert zich bij de 'zwaardere' casuïstiek en vloeit voor 70% voort uit de toename van de gemiddelde waarde per cliënt (dus de duur en de intensiteit).

1. CBS Jeugdigen met jeugdzorg: CBS jeugdigen zijn ontleend aan de CBS dataset 85100NED voor 2021 en eerder en dataset 84135NED voor eerdere jaren.
 - Dataset 84135NED: https://opendata.cbs.nl/statline/portal.html?_la=nl&_catalog=CBS&tableId=84135NED&_theme=395
 - Dataset 85100NED: https://opendata.cbs.nl/statline/portal.html?_la=nl&_catalog=CBS&tableId=85100NED&_theme=394
2. Jeugdigen 0 tot en met 17 jaar: Het aantal jeugdigen van 0 tot en met 17 jaar is afgeleid uit de CBS dataset 70072ned.
3. IV3 lasten: De IV3 lasten verantwoord door de gemeenten zijn ontleend aan Data Financien Decentrale Overheden (findo) onderdeel jaarrekeningen decentrale overheden lasten naar taakvelden, waarbij de taakvelden 6.72 en 6.82 zijn genomen.
 - <https://findo.nl/content/672---Maatwerkdienstverlening-18->
 - <https://findo.nl/content/682---Geescaleerde-zorg-18->

Tenaanzien van databron 85100NED en 84135NED geeft het CBS het volgende aan:

Jeugdhulp

Met ingang van 2021 is er een forse toename van de berichtgeverspopulatie van jeugdhulpaanbieders. Het aantal jongeren met jeugdhulp in natura stijgt hierdoor met 7 procent. Hierdoor zijn de uitkomsten over de jaren 2021 en later niet goed te vergelijken met de uitkomsten over de jaren 2015 t/m 2020 en worden de cijfers vanaf 2021 gepubliceerd in een nieuwe tabel. Voor een uitgebreide beschrijving van deze wijziging en de gevolgen, zie Toelichting trendbreuk jeugdzorgcijfers 2020 en 2021

Voor een nadere toelichting hierop verwijzen we naar: <https://www.cbs.nl/-/media/cbs/onze-diensten/methoden/onderzoek/pdf/toelichting-trendbreuk-jeugdzorgcijfers-2020-en-2021.pdf>

Wijkteams

Het aantal jongeren met wijkteamhulp is niet goed vergelijkbaar tussen verschillende gemeenten en tussen verschillende jaren. Gemeenten vertalen zelf de definitie van jeugdhulp uit de jeugdwet naar de praktijksituatie in hun eigen wijkteam. Bij veel wijkteams lopen vraagverheldering, planvorming, doorverwijzing en eventueel hulpverlening in meer of mindere mate door elkaar, waardoor het onderscheid tussen jongeren die wel of niet jeugdhulp van het wijkteam krijgen (en dus bij het CBS moeten worden aangeleverd) soms lastig te maken is. Kennis over de lokale uitvoerings- en administratieve praktijk is nodig om de uitkomsten over wijkteamhulp van een gemeente goed te kunnen beoordelen en te kunnen vergelijken met cijfers over eerdere jaren of cijfers van andere gemeenten.

Aspectu heeft een benadering gemaakt van de Ambulante Jeugdhulp in Natura verantwoord als 'geleverd via de wijkteams' en waarvan diezelfde jeugdigen geen Jeugdhulp in Natura ontvangen verantwoord als 'Niet geleverd door Wijkteams'. In de verwerkte data speelt dit bij de meeste gemeenten nauwelijks een rol, omdat zij geen data aanleveren aan het CBS over de productie via de zogenaamde Wijkteams. Voor de gemeente Veenendaal speelt dit in belangrijke mate mee, omdat zij ook alle door het CJG geleverde ambulante hulp registreren en aanleveren aan het CBS. De kosten voor de Wijkteams zijn ook niet meegenomen in dit onderzoek. Deze worden verwerkt onder taakveld 6.2: <https://findo.nl/content/62---Wijkteams>

5. Validatie microdata

In deze bijlage zijn de aangeleverde gegevens waar mogelijk vergeleken met openbare bronnen en getest op consistentie. In 6.1 is een samenvatting gegeven van de ontvangen microdata van de gemeenten. In 6.2 is de microdata aangesloten op de openbare data uit de database Financien Decentrale Overheden en van het CBS. In 6.3 is de aansluiting gemaakt tussen de kosten voor Zorg in Natura en de totale extern verantwoorde kosten door de gemeenten.

6.1 Omvang van de microdata-set van de deelnemende gemeenten					Uitgaven in de Micro-set	€ 786.604.011	
Waarden	Jaren		2018	2019	2020	2021	Eindtotaal
Bedrag_Goedgekeurd	€ 175.860.725	€ 190.618.681	€ 200.700.941	€ 219.423.664	€ 786.604.011		
Aantal unieke cliënten	19.875	20.433	20.309	20.974	38.736		
Waarde per client	€ 8.848	€ 9.329	€ 9.882	€ 10.462	€ 20.307		

De bovenstaande tabel is gebaseerd op de verwerkte declaratiedata van de 16 aan het onderzoek deelnemende gemeenten:

- In 2021 zijn 20974 unieke cliënten verwerkt waarvoor de gemeenten declaraties op cliëntniveau hebben betaald.
- In de periode 2018-2021 zijn 38736 unieke cliënten verwerkt, waarvoor de gemeenten declaraties hebben betaald.
- In 2021 is € 219423664 door de gemeenten betaald voor aan cliënten-gekoppelde-declaraties.
- In de periode 2018-2021 is €786604011 door de gemeenten betaald voor aan cliënten-gekoppelde-declaraties.

6.2 Vertaling Micro-data naar openbare data van de deelnemende gemeenten					Uitgaven Micro-Macro-set	€ 786.604.010	
Waarden	Kolomlabels		2018	2019	2020	2021	Eindtotaal
IV3 Totaal	€ 226.135.000	€ 242.141.000	€ 256.022.000	€ 270.974.000	€ 995.272.000		
IV3 Totaal ZIN client gerelateerd	€ 175.860.725	€ 190.618.681	€ 200.700.941	€ 219.423.663	€ 786.604.010		
% IV3 ZIN	77,8%	78,7%	78,4%	81,0%	79,0%		
CBS Inwoners 0 tm 17 jaar	151.105	150.564	150.430	150.608	602.706		
CBS Jeugdigen met Jeugdzorg ZIN	18.465	19.185	18.560	20.925	77.135		
% CBS Jeugdigen met Jeugdzorg ZIN	12,2%	12,7%	12,3%	13,9%	12,8%		
IV3 ZIN per CBS Jeugdige	€ 1.164	€ 1.266	€ 1.334	€ 1.457	€ 1.305		
IV3 ZIN per CBS Jeugdige met Jeugdzorg in Natura	€ 9.524	€ 9.936	€ 10.814	€ 10.486	€ 10.198		

In de jaren voor 2021 bestaan kleine verschillen in het aantal cliënten volgens de bestanden van de gemeenten en het CBS. Dit is conform verwachting:

Zie ook CBS: <https://www.cbs.nl/-/media/cbs/onze-diensten/methoden/onderzoek/pdf/toelichting-trendbreuk-jeugdzorgcijfers-2020-en-2021.pdf>

In de periode 2021 is het verschil 49 unieke cliënten, hetgeen verwaarloosbaar is.

Voor de periode 2018-2021 zijn de kosten voor Zorg in Natura voor de deelnemende gemeenten, waarmee in dit onderzoek is gerekend, 79% van de totale door de gemeenten verantwoorde kosten via de IV3.

5. Validatie microdata

6.3 Omvang van de Zorg in Natura vanuit de Microdata en de vanuit de IV3 jaarverantwoording van gemeenten

Dagboekjaar	(Meerdere items)	2018-2021		
Rijlabels	Micro Insight ZIN	IV3 Totaal	Verwerkt IV3	Controle
Flevoland				
Zeewolde	€ 18.093.433	€ 28.088.000	€ 18.093.433	€ 0
Foodvalley				
Barneveld	€ 81.886.269	€ 91.053.000	€ 81.886.269	€ 1
Ede	€ 120.489.310	€ 135.144.000	€ 120.489.310	€ 1
Nijkerk	€ 46.385.314	€ 53.468.000	€ 46.385.313	€ 0
Renswoude	€ 4.521.000	€ 3.802.000	€ 4.521.000	€ 0
Rhenen	€ 15.070.366	€ 18.079.000	€ 15.070.365	€ 0
Scherpenzeel	€ 8.403.090	€ 9.893.000	€ 8.403.090	-€ 0
Veenendaal	€ 72.574.374	€ 79.958.000	€ 72.574.374	€ 0
Midden-Brabant				
Tilburg	€ 200.664.394	€ 297.331.000	€ 200.664.395	-€ 1
Noord-Veluwe				
Elburg	€ 23.891.330	€ 33.095.000	€ 23.891.330	€ 0
Ermelo	€ 44.951.139	€ 51.049.000	€ 44.951.139	-€ 0
Harderwijk	€ 48.813.262	€ 74.927.000	€ 48.813.262	-€ 0
Nunspeet	€ 27.435.398	€ 36.276.000	€ 27.435.398	€ 0
Oldebroek	€ 25.784.871	€ 28.813.000	€ 25.784.871	€ 0
Putten	€ 23.236.829	€ 27.383.000	€ 23.236.829	€ 0
ZuidoostUtrecht				
Wijk bij Duurstede	€ 24.403.632	€ 26.913.000	€ 24.403.632	-€ 0
Eindtotaal	€ 786.604.011	€ 995.272.000	€ 786.604.010	€ 2

In de nevenstaande tabel is de controle gemaakt op de aansluiting tussen de aangeleverde microdata van de gemeenten (Micro Insight ZIN), de totaal verantwoorde kosten van de gemeenten via de IV3 via Findo en het aandeel dat daarvan is afgeleid in dit onderzoek als Zorg in Natura.

Het aandeel ZIN is afgeleid door de werkelijke PGB-kosten op te vragen en te verminderen op de totaal verantwoorde IV3 kosten en daarna het verschil te bepalen tussen de opgegeven ZIN kosten in de microset en het restant IV3 na aftrek van de PGB. Dit restant betreft de niet direct aan cliënten gekoppelde uitgaven, zoals bijvoorbeeld subsidies, het leerlingenvervoer en het aandeel van de kosten voor wijkteams en/of voorliggende voorzieningen die via de taakvelden 6.72 en/of 6.82 zijn verwerkt in de IV3.

Daarna is in 3.4.2 via de CBS cijfers (als 3de 'onafhankelijke' bron) een controleberekening gemaakt op de kosten per client om te bepalen of er aansluiting is met de kosten per CBS cliënt van de deelnemende gemeenten en de afgeleide en aangeleverde kosten ZIN.

6.4 Conclusie aansluiting microdata deelnemende gemeenten en macrodata uit openbare bronnen

Op basis van bovenstaande stellen we vast dat de kosten IV3 voor zorg in natura en de aangeleverde bedragen vanuit de microdata op elkaar aansluiten en de aangeleverde unieke cliënten uit de microdata en het aantal cliënten verkregen uit het CBS eveneens op elkaar aansluiten.

6. Zorgvormen details

Hoofdcategorie	Ambulant				
7.1 Specificatie zorgvormen Ambulant					
Zorgvormen	Jaren	2018	2019	2020	2021
Aantal cliënten					
Begeleiding		10,8%	13,3%	14,8%	16,0%
Behandeling		24,4%	24,9%	23,7%	25,8%
Crisis Ambulant		0,6%	0,7%	0,9%	0,7%
EED		7,9%	7,2%	7,2%	7,4%
GGZ Ambulant		60,6%	60,8%	60,4%	59,7%
Groep		13,0%	11,8%	10,6%	10,2%
Kindergeneeskunde		9,8%	9,9%	9,3%	6,9%
Aantal Clienten Index Selectiejaar					
Begeleiding		100,0%	129,2%	142,5%	159,2%
Behandeling		100,0%	106,8%	100,8%	113,8%
Crisis Ambulant		100,0%	123,2%	150,0%	125,9%
EED		100,0%	95,4%	94,5%	100,0%
GGZ Ambulant		100,0%	105,1%	103,6%	106,1%
Groep		100,0%	95,6%	85,0%	84,6%
Kindergeneeskunde		100,0%	105,8%	98,7%	76,5%
Waarde per Client Index Selectiejaar					
Begeleiding		100,0%	120,9%	131,7%	137,3%
Behandeling		100,0%	107,7%	119,0%	115,4%
Crisis Ambulant		100,0%	85,5%	90,9%	87,4%
EED		100,0%	89,5%	99,8%	99,3%
GGZ Ambulant		100,0%	111,2%	122,2%	133,2%
Groep		100,0%	96,7%	87,5%	96,6%
Kindergeneeskunde		100,0%	107,8%	122,1%	125,4%
Totaal Aantal cliënten		100,0%	100,0%	100,0%	100,0%
Totaal Aantal Clienten Index Selectiejaar		100,0%	104,8%	104,0%	107,7%
Totaal Waarde per Client Index Selectiejaar		100,0%	109,5%	115,3%	123,9%

Hoofdcategorie	Verblijf			
7.2 Specificatie zorgvormen Verblijf				
Zorgvormen	Jaren			
	2018	2019	2020	2021
Aantal cliënten				
Crisis Verblijf	2,1%	3,6%	4,8%	3,9%
GGZ Verblijf	5,5%	5,2%	4,1%	3,2%
JeugdzorgPlus	2,3%	2,0%	1,4%	1,1%
Kort verblijf/logeren	19,5%	20,5%	19,0%	18,8%
Pleegzorg	47,2%	47,1%	49,0%	50,8%
Residentieel	33,3%	31,5%	32,7%	32,5%
Aantal Clienten Index Selectiejaar				
Crisis Verblijf	100,0%	167,9%	222,6%	177,4%
GGZ Verblijf	100,0%	92,2%	70,9%	54,6%
JeugdzorgPlus	100,0%	84,7%	57,6%	44,1%
Kort verblijf/logeren	100,0%	102,4%	93,2%	89,6%
Pleegzorg	100,0%	97,2%	99,1%	99,8%
Residentieel	100,0%	92,1%	93,6%	90,5%
Waarde per Client Index Selectiejaar				
Crisis Verblijf	100,0%	79,1%	92,3%	98,9%
GGZ Verblijf	100,0%	92,1%	93,0%	117,2%
JeugdzorgPlus	100,0%	112,2%	98,6%	98,5%
Kort verblijf/logeren	100,0%	107,0%	126,4%	129,2%
Pleegzorg	100,0%	106,9%	103,7%	110,8%
Residentieel	100,0%	103,0%	107,3%	118,0%
Totaal Aantal cliënten	100,0%	100,0%	100,0%	100,0%
Totaal Aantal Clienten Index Selectiejaar	100,0%	97,5%	95,6%	92,8%
Totaal Waarde per Client Index Selectiejaar	100,0%	99,7%	102,8%	110,8%

Hoofdcategor	Categorie	CategorieOmschrijving	Cliënten
Ambulant	Begeleiding Behandeling	Ambulante begeleiding is een ontwikkel- en leerproces waarbij het aanleren van vaardigheden en/of	14,3%
		Ambulante behandeling van Jeugdigen gericht op herstel, genezing, ontwikkeling, stabiliseren en/of hanteerbaar maken van een ontwikkelings-, opvoed- dan wel gedragsprobleem of aandoening en verminderen van de bijkomende problematiek.	28,0%
	Crisis Ambulant	Voorzieningen, die op ambulante basis worden ingezet indie er sprake is van een crisissituatie voor de jeugdige en/of het gezin.	1,4%
	EED	Ernstige dyslexie (ED): een hardnekkig probleem met het aanleren en/of vlot toepassen van het lezen en/of het spellen op woordniveau.	9,3%
	GGZ Ambulant Groep	Ambulante Jeugd-ggz is de behandeling van psychische problemen of psychiatrische aandoeningen bij kinderen en jongeren.	63,1%
		Het bieden van (specialistische) behandeling of begeleiding aan Jeugdigen, in een groep gericht op het verbeteren, ontwikkelen en stabiliseren van het welbevinden en/of het zelfstandig functioneren van de Jeugdige.	10,6%
Kindergeneeskunde	Kindergeneeskunde is gericht op de behandeling van psychische problemen of psychiatrische aandoeningen bij kinderen en jongeren via dagbehandeling of poliklinische behandeling door een kinderarts.	8,4%	
Landelijk	Landelijk	De VNG heeft via het Landelijk Transitie Arrangement (LTA) een set aan afspraken gemaakt voor zeer specialistische vormen van jeugdhulp, die relatief weinig worden ingezet per regio / gemeente en waarbij de aanbieder een landelijke functie vervult.	2,2%
Veiligheid	Veiligheid	Jeugdbeschermingsmaatregelen, zoals ondertoezichtstellingen en voogdij en jeugdreclasseringsmaatregelen. De maatregelen worden uitgevoerd door zogenaamde gecertificeerde instellingen, zoals bedoeld in de jeugdwet.	11,0%
Verblijf	Crisis Verblijf	Voorzieningen die worden ingezet indien er sprake is van een crisissituatie voor de jeugdige en/of het gezin, waarbij de jeugdige (tijdelijk) uithuis wordt geplaatst.	0,8%
	GGZ Verblijf	Jeugd-ggz Verblijf is de klinische opname van jeugdigen met psychische problemen of psychiatrische aandoeningen bij kinderen en jongeren.	0,9%
	JeugdzorgPlus	JeugdzorgPlus is een vorm van gesloten jeugdhulp die wordt geboden aan kinderen en jongeren die niet bereikbaar zijn voor lichtere vormen van hulpverlening. Zonder behandeling vormen zij een risico voor zichzelf of hun omgeving.	0,3%
	Kort verblijf/logeren	Het blijven slapen als loge in een beschermende woonomgeving met een begeleidingsvorm voor Jeugdigen om één of meerdere ouder(s)/verzorger(s) te ontlasten. Deeltijdverblijf wordt doorgaans enkel ingezet als respijtzorg, maar er kunnen daarnaast ook separ	2,4%
	Pleegzorg	Het bieden van een veilig opvoedklimaat in een normale gezinssituatie (pleeggezin) waarbinnen de Jeugdige optimale ontwikkelingsmogelijkheden heeft.	4,9%
	Residentieel	Voor de Jeugdige is als gevolg van ontwikkelings-, opvoed- dan wel gedragsproblemen een gestructureerde alternatieve opvoedingssituatie noodzakelijk evenals behandeling. Een gezinshuis of leefgroep biedt de Jeugdige een vervangend en veilig opvoedklimaat.	4,3%
	Eindtotaal		

Term	Toelichting
Unieke client	Een unieke cliënt wordt geïdentificeerd door een BSN-nummer. Alle hulp door de tijd wordt gekoppeld en verzameld op de unieke cliënt. Een cliënt kan in meerdere zorgvormen of in de tijd via verschillende verwijzers bij verschillende aanbieders hulp ontvangen. Indien in een tabel een uitsplitsing wordt gemaakt naar diverse combinaties en invalshoeken komt een client meerdere keren voor in een tabel. In de totaalregels wordt dat weer ontdudd. Zie voorbeeld.
Waarde per client	In de rapportages wordt steeds de waarde per client getoond binnen de gekozen context. Dus indien er een uitsplitsing wordt gemaakt naar zorgvormen, wordt in de tabel de waarde per client per zorgvorm in het tijdvak getoond. In de totaalkolommen wordt de waarde per client over bijvoorbeeld de jaren getoond.
Goedgekeurde declaratie	De aanbieders declareren per client over zekere tijdvakken. De goedgekeurde waarde betreft de declaraties die goedgekeurd zijn door de ontvangende gemeenten. De declaraties in behandeling of afgekeurd zijn niet meegenomen.
Omvang aanbieder	Van iedere aanbieder is bepaald hoeveel goedgekeurde declaratiewaarde is opgenomen over het volledige vorige jaar. In het geval van het onderzoek is dat 2021. Op basis van de bekende declaratiewaarde is de aanbieder ingedeeld in de verschillende categorieën.

Voorbeeld wijze van telling unieke cliënten:

Client A

Client B

Unieke cliënten	Jaar 1	Jaar 2	Jaar 3	Jaar 4	Totaal
GGZ	A+B=2	A=1	A+B=2		2
Begeleiding	A=1	A=1	A=1	A=1	1
Subtotaal Ambulant	2	1	2	1	2
Residentieel	A=1	A=1			1
Pleeg				B=1	1
Subtotaal Verblijf	1	1	0	1	2
Totaal	2	1	1	2	2

In bovenstaand voorbeeld wordt op subtotaal niveau en totaalniveau ontdebeld en over de jaren heen.

Kenmerken/ Gemeenten	Aantal inwoners	Aantal jongeren 0-18		Aantal huishoudens	Aantal minimahuishoudens tot 110% sociaal minimum (tenminste 1 jaar)		%Huishoudens met inkomen tot 110% sociaal minimum (tenminste 1 jaar)	Omgevingsaardigheden (per km2)	aantal jongeren jeugdzorg CBS	% jongeren met jeugdzorg 0-18 jaar
		jeugdigen 0-18 jaar	% jeugdigen 0-18 jaar		(tenminste 1 jaar)	(tenminste 1 jaar)				
Barneveld	60.584	15.313	25,3%	22.392	1.300	5,8%	889	1.765	11,5%	
Ede	119.986	25.657	21,4%	49.444	3.500	7,1%	1581	3.065	11,9%	
Elburg	23.740	5.159	21,7%	9.128	600	6,6%	687	595	11,5%	
Ermelo	27.258	5.147	18,9%	11.291	800	7,1%	921	810	15,7%	
Harderwijk	48.857	10.330	21,1%	20.531	1.700	8,3%	1567	1.645	15,9%	
Nijkerk	44.311	9.624	21,7%	17.448	1.000	5,7%	1130	1.285	13,4%	
Nunspeet	28.223	6.199	22,0%	10.934	700	6,4%	806	740	11,9%	
Oldebroek	23.930	5.257	22,0%	9.157	600	6,6%	657	600	11,4%	
Putten	24.598	5.161	21,0%	9.606	600	6,2%	921	680	13,2%	
Renswoude	5.651	1.391	24,6%	2.089	100	4,8%	529	130	9,3%	
Rhenen	20.265	4.296	21,2%	8.286	600	7,2%	930	435	10,1%	
Scherpenzeel	10.317	2.236	21,7%	3.970	300	7,6%	748	272	12,2%	
Veenendaal	67.671	14.771	21,8%	28.021	2.500	8,9%	2222	1.833	12,4%	
Wijk bij Duurstede	23.921	4.691	19,6%	10.096	500	5,0%	1148	675	14,4%	
Zeewolde	23.348	4.887	20,9%	9.668	600	6,2%	839	810	16,6%	
Tilburg	221.947	39.091	17,6%	108.875	11.900	10,9%	2835	5.980	15,3%	
16 Gemeenten	774.607	159.210	20,6%	330.936	27.300	8,2%		21.320	13,4%	
Nederland	17.590.672	3.311.222	18,8%	7.970.472	768.700	9,6%	2039	460.750	13,9%	
Aandeel 16 gemeenten	4,4%	4,4%		4,4%	4,4%			4,4%		